

Литвинчук А. І.
кандидат психологічних наук,
доцент кафедри психології
Поліського національного університету

СХИЛЬНІСТЬ ДО МАНІПУЛЯТИВНОГО ВПЛИВУ ОСІБ З РІЗНИМ РІВНЕМ ПСИХОЛОГІЧНОЇ БЕЗПЕКИ

PREDISPOSITION TO THE MANIPULATIVE INFLUENCE OF PERSONS WITH DIFFERENT LEVELS OF PSYCHOLOGICAL SAFETY

У статті проаналізовано, що маніпулювання є цілеспрямованим, свідомим, організованим психологічним впливом з метою використання особистості іншої людини у якості засобу досягнення власних цілей. Теоретично проаналізовано, що психологічний вплив є предметом наукового інтересу сучасної психології у двох формах: як психологічний вплив однієї особистості на іншу та як вплив опосередкованих факторів на життєдіяльність людини. Визначено, що маніпулятивний вплив як характерологічна ознака проявляється у формі макевіаллізму, а також, що психологічне маніпулювання є специфічним інструментом впливу на свідомість особистості.

Метою дослідження стало теоретичне та емпіричне вивчення схильності до маніпулятивного впливу осіб з різним рівнем психологічної безпеки. Застосовані методи дослідження відповідають поставленим меті та завданням. Використання авторського опитувальника дозволило встановити інтегральний рівень психологічної безпеки особистості та стратифікувати його. Схильність до маніпулятивного впливу досліджувалася за допомогою методики «Dark Core», яка була включена до загального опитувальника.

Результати дослідження показали, що схильність до маніпуляції має особливості у статистичних значеннях: досліджувані не залежно від рівня психологічної безпеки мають помірну схильність до маніпулятивного впливу. Проаналізовано, що у досліджуваних із низьким та середнім рівнем психологічної безпеки ці показники статистично вищі. Виявлено, що існує неоднорідність специфічної частини вибірки із середнім рівнем безпеки, яка має дуже високий рівень макевіаллізму. Показано, що інтенсивність маніпулятивного впливу та форми його прояву диференціюються в залежності від викликів, які постають перед особистістю. Вони мають суб'єкту спрямованість. Визначено, що найнижчий рівень схильності до психологічного впливу мають респонденти із високим рівнем почуття психологічної безпеки. Зазначено, що емпіричний аналіз встановив невідповідності у результатах опитування, які не вкладаються в логіку математичної статистики та мають бути прояснені подальшим аналізом отриманих результатів та повторними дослідженнями. Виокремлено напрямки подальших досліджень.

Ключові слова: деструктивний вплив, психологічна безпека, психологічне маніпулювання, макевіаллізм, особистість.

The article analyzes that manipulation is a purposeful, conscious, organized psychological influence with the aim of using another person's personality as a means of achieving one's own goals. It has been theoretically analyzed that psychological influence is the subject of scientific interest of modern psychology in two forms: as a psychological influence of one personality on another and as an influence of mediated factors on a person's life.

It was determined that manipulative influence as a characterological feature is manifested in the form of Machiavellianism, and also that psychological manipulation is a specific tool for influencing the consciousness of an individual.

The aim of the study was the theoretical and empirical study of the tendency to manipulative influence of persons with different levels of psychological security. The applied research methods correspond to the set goals and objectives. The use of the author's questionnaire made it possible to establish the integral level of psychological security of the individual and to stratify it. Propensity to manipulative influence was investigated using the "Dark Core" technique, which was included in the general questionnaire.

The results of the study showed that the propensity for manipulation has peculiarities in statistical values: the subjects, regardless of the level of psychological security, have a moderate propensity for manipulative influence. It was analyzed that these indicators are statistically higher in subjects with a low and medium level of psychological safety. It is found that there is a heterogeneity of a specific part of the sample with a medium level of security, which has a very high level of Machiavellianism. It is shown that the intensity of manipulative influence and the forms of its manifestation differ depending on the challenges faced by the individual. They have a subject orientation. It was determined that respondents with a high level of psychological security have the lowest level of susceptibility to psychological influence. It is noted that the empirical analysis established inconsistencies in the research results, which do not fit into the logic of mathematical statistics and should be clarified by further analysis of the obtained results and repeated studies. Directions for further research are highlighted.

Key words: destructive influence, psychological safety, psychological manipulation, machiavellianism, personality.

Поставлення проблеми. Трансформаційні процеси сучасності позначаються на соціальних процесах, особливо на соціальній взаємодії: змінюється її інтенсивність, частота, форми, мета та смислове наповнення. Відтак, наукові пошуки умов, причин та предикторів таких змін є актуальним полем дослід-

ницького пошуку. Значущу увагу науковці приділяють специфічним видам психологічного впливу (Чаплак, 2011; Keles, McCrae & Grealish, 2020), ключовим з яких є маніпулювання (De Hoogh et. al, 2021) [11; 16; 18]. Поняття «маніпулятивний вплив» є актуальним феноменом у психологічних дослі-

дженнях останніх років. Схильність до психологічних маніпуляцій, прагнення до використання інших у якості засобів досягнення мети виконує компенсаторну функцію, у разі деструкції певних особистісних утворень. Почуття незахищеності та пошук шляхів досягнення почуття безпеки є чинником, який призводить до певних вчинкових паттернів. Досягнення почуття безпеки може бути реалізоване за допомогою як конструктивних (Ortega et. al, 2014) та і деструктивних способів [19].

Аналіз попередніх досліджень і публікацій. Вивчення психологічного впливу в сучасній психологічній науці здійснюється у кількох напрямках. Поняття психологічного впливу широко вивчається в політичній психології (Кочубей, 2004) психології PR та рекламі (Мамалиг, Краєвська, Краєвський, 2011; Докторович, 2014; Скригун, Матейко, 2018) [3; 4; 6; 9].

Нині українськими вченими ґрунтовно досліджується поняття соціально-психологічного впливу в освітньому процесі. Зокрема, О. Фурман вказує, що «завдяки дії класів психологічного впливу ... кожен має змогу набувати суб'єктно-поведінкової, особистісно-діяльничої, індивідуально-ціннісної, універсально-духовної життєактивності» [10, с. 46].

Особливо актуальними є дослідження, пов'язані з різноманітними зіткненнями, зокрема, гібридною війною. О. Саєнко визначає інформаційно-психологічний вплив як «цілеспрямоване виробництво і поширення інформації, для безпосередньої дії (позитивної або негативної) на функціонування і розвиток інформаційно-психологічного середовища суспільства, психіку й поведінку населення, керівництва країни, військовослужбовців» [8, с. 12]. До інформаційно-психологічного впливу відносять також дезінформацію. В. Шлапаченко описує дезінформацію як «спосіб інформаційно-психологічного впливу на особу (групу осіб), уповноважену приймати рішення, засобом якого є спеціально модифікована інформація, з метою формування у неї (них) хибного уявлення про певні події, факти, явища, та завдяки цьому спонукання її (їх) до прийняття певних рішень (учинення певних дій або бездіяльності), вигідних суб'єкту впливу (тобто, фактично, маніпулювання)» [12, с. 84].

Також активно досліджуються компоненти, ознаки, фактори, засади та умови психологічного впливу. Н.В. Гребінь виокремлює такі ознаки психологічного впливу: «ставлення до об'єкта маніпулювання як до засобу досягнення власних цілей; прагнення отримати односторонній вииграш; прихований характер впливу (самого факту впливу, його спрямованості – ціль впливу прямо не проголошується); використання психологічної вразливості; формування «штучних» потреб і мотивів для зміни поведінки в інтересах ініціатора маніпуляції; прагнення ввести партнера по взаємодії у певну залежність; створення ілюзії самостійності прийняття рішень та дій адресата маніпуляції» [1, с. 90].

Особистісні риси є важливою передумовою схильності та сенситивності до маніпуляцій, так, О. Гуменюк зазначає, що «ефект психологічного

впливу стосовно людини позначається і на перебігу суб'єктивних характеристик – її потребах, установках, ставленнях, здібностях».[2, с. 35].

Особливим видом психологічного впливу є маніпулювання. Психологічне маніпулювання досліджувалося зарубіжними та вітчизняними психологами. Психологічне маніпулювання є специфічним інструментом впливу на свідомість особистості. О. Войтко, В. Кацалап, В. Рахімов, аналізуючи сутнісне наповнення маніпуляцій, виокремлюють кілька об'єктів психологічного впливу: спрямовані на поведінку людини (активність, потребово-мотиваційну сферу), регуляцію поведінки (стримування або активізація), когнітивну сферу (критичність мислення, зниження психологічної стійкості), діяльність, психічний стан [22, с. 122-123]. Вчені зазначають, що до кожного із об'єктів впливу застосовується релевантна техніка маніпулювання. Також в українській науці реалізуються дослідження спрямовані на розробку інструментарію для виявлення негативного психологічного впливу. Так, П. Сніцаренко та В. Кацалап розробили методику оцінювання психологічного впливу [20, с. 113].

У сучасній психології особистість, схильну до психологічних маніпуляцій, яка функціонує у соціумі завдяки прагненню керувати іншими (Du et. al, 2021), позначають поняттям «макевіаллізм» [17]. Для макевіаллістів притаманна маніпуляція іншими, як стійка особистісна риса. Ведуться дослідження, які свідчать про зв'язок макевіаллізму із іншими стійкими утвореннями особистості: локусом контролю (Aldousari & Ickes, 2021), когнітивною та афективною емпатією (Blötner, Steinmayr, & Bergold, 2021), гендерними особливостями (Szabó & Jones, 2019) [13; 14; 21]. Проте, питання дослідження особливостей прагнення маніпулювати іншими, як прагнення до особистісної безпеки, наразі не є досі широко вивченим, саме тому, ми обрали темою дослідження цієї статті схильність до маніпулятивного впливу осіб з різним рівнем психологічної безпеки.

Постановка завдання. Метою статті є теоретичний та емпіричний аналіз схильності до маніпулятивного впливу осіб з різним рівнем психологічної безпеки. Відповідно до мети завданнями дослідження є теоретичний аналіз феномену маніпулятивного впливу та психологічних маніпуляцій; емпіричне дослідження особливостей схильності до маніпуляцій у осіб із різним рівнем почуття суб'єктивного рівня психологічної безпеки. Методи дослідження зумовлені вищевказаними завданнями: теоретичні – аналіз, синтез, узагальнення; емпіричні – опитування, методи описової математичної статистики, t-критерій Стьюдента, виконані за допомогою пакету програм SPSS 23.

Опитувальник, частина даних якого застосована у дослідженні, розроблений колективом авторів Поліського національного університету (Журавльова Л.П., Коломієць Т.В., Литвинчук А.І., Можаровська Т.В.) для дослідження групи параметрів: рівня інтегральної безпеки та безпеки особистості у різних сферах життя; особистісних особливостей

Таблиця 1

Показники схильності до маніпулятивного впливу в досліджуваних із різним рівнем психологічної безпеки

| | | Рівні суб'єктивного почуття безпеки | | |
|----------------|---------|-------------------------------------|----------|---------|
| | | Низький | Середній | Високий |
| N | Valid | 83 | 175 | 309 |
| | Missing | 491 | 396 | 261 |
| Mean | | 9,5422 | 9,7697 | 9,2077 |
| Median | | 9,0000 | 9,0000 | 9,0000 |
| Mode | | 4,00 ^a | 12,00 | 8,00 |
| Std. Deviation | | 4,31758 | 3,64340 | 3,58393 |
| Variance | | 18,641 | 13,274 | 12,845 |

(була застосована, як частина опитувальника, методика «Dark Coге»: макевіаллізм, нарцисизм, психопатія), тощо [23, с. 217]. Збір емпіричних даних відбувався впродовж 2020-2021 років. Дані, використані у даній статті, включають у себе показник інтегральної психологічної безпеки особистості та схильність до маніпуляцій, свідомого психологічного впливу (макевіаллізму).

У дослідженні брали участь респонденти від 20 до 69 років (N = 556; з урахуванням виключення відповідей, які не піддаються обробці за допомогою математичної статистики: пропущені, або не коректно надані відповіді, які становлять менше 0,1% та не є значущими для загальної вибірки), більшість досліджуваних становили юнацтво та дорослі (M = 30; Mo = 19).

Виклад основного матеріалу дослідження. Аналіз різноманіття поглядів на психологічний вплив дає можливість говорити про дві тенденції оперування даною дефініцією. По-перше, психологічний вплив розглядається у системі «суб'єкт-суб'єктних відносин», де існує той хто чинить психологічний вплив та той, на кого вплив, власне, здійснюється. По-друге, психологічний вплив можливий у випадку дії на суб'єкта опосередкованих факторів: вплив об'ємів на емоційну сферу (Пілецька, Смирнова, 2019), вплив казкотерапії на особистість (Danyliuk, Zolnikova, 2019), тощо [7; 15]. Такі види впливу можливо позначити, відповідно, як безпосередні та опосередковані.

Безпосередній маніпулятивний вплив визначають стійкою особистісною характеристикою, яка виражається у певних рисах та якостях. Маніпулятивний вплив, або схильність до нього, проявляється у розумінні кінцевої мети, яку маніпулятор прагне досягти, усвідомленні власних прагнень та дій і виконанні конкретної маніпулятивної діяльності. Не відповідний суб'єктивний рівень особистісної безпеки, гіпотетично, зумовлює специфічні прояви, соціальної взаємодії (Литвинчук, 2021), загострює деструктивні способи інтеракцій, зокрема маніпулятивний вплив [5].

Психологічне маніпулювання вважаємо усвідомленим, цілеспрямовано організованим психологічним впливом з метою використання особистості іншої людини у якості засобу досягнення власних цілей.

Показники схильності до маніпулятивного впливу досліджуваних із різним рівнем суб'єктивного почуття власної безпеки свідчать про наявність певних особливостей (див. табл. 1).

Було визначено, що у досліджуваних з різним рівнем психологічної безпеки схильність до маніпуляцій має особливості у статистичних значеннях. Найвищий рівень макевіаллізму виявлено у досліджуваних із низьким ($\bar{x}_{\text{низьк}} = 9,54$, при min = 4, max = 20) та середнім ($\bar{x}_{\text{серед}} = 9,54$, при min = 4, max = 20) рівнем психологічної безпеки. Досліджувані, які мають високий рівень психологічної безпеки демонструють не значно, але нижчий показник схильності до маніпулювання та інших видів психологічного впливу ($\bar{x}_{\text{вис}} = 9,54$, при min = 4, max = 20). Проте, частотність показників дозволяє конкретизувати отримані дані,

які свідчать, що для досліджуваних із низьким рівнем психологічної безпеки значення, які мають найвищу частотність є мінімальним балом – $Mo_{\text{низьк}} = 4,00$ (SD = 4,317); для досліджуваних із середнім рівнем психологічної безпеки – $Mo_{\text{серед}} = 12,00$ (SD = 3,643); для досліджуваних із високим рівнем психологічної безпеки – $Mo_{\text{вис}} = 9,00$ (SD = 3,583).

Привертає увагу невідповідність значень для досліджуваних із середнім та високим рівнем психологічної безпеки. Це може свідчити про наявність відмінностей у значущості психологічної безпеки в різних сферах особистого життя для досліджуваних, схильних до маніпулятивної поведінки. Такі показники потребують подальшого дослідження та перевірки на ширших вибірках.

Для конкретизації отриманих результатів щодо схильності до маніпуляцій у досліджуваних із різним рівнем психологічної безпеки був здійснений аналіз графічного пред'явлення показників (див. рис. 1).

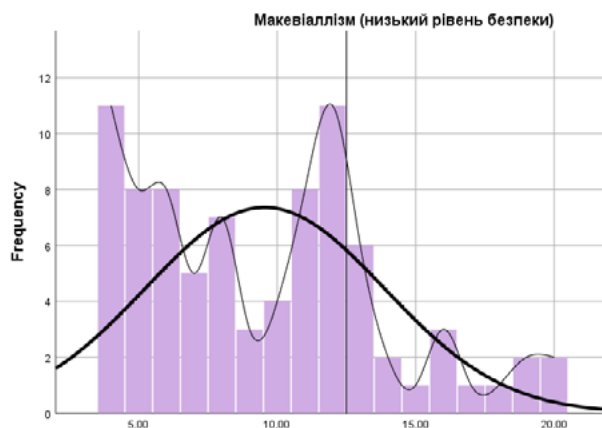


Рис. 1. Вияв схильності до маніпулятивного впливу осіб із низьким рівнем психологічної безпеки

Виявлено, що розмах даних отриманих від респондентів, які мають низький рівень психологічної безпеки є специфічним і не в повній мірі відповідає кривій нормального розподілу. Дані свідчать про тенденцію до прагнення вдаватися до маніпулятивних дій, яка не реалізується в активній діяльності. Переважна більшість респондентів, які тривожаться за свою безпеку демонструють дві тенденції: або слабо проявляють схильність до маніпулювання,

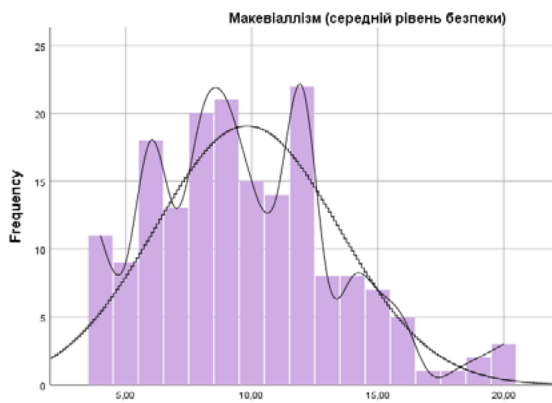


Рис. 2. Вияв схильності до маніпулятивного впливу осіб із середнім рівнем психологічної безпеки

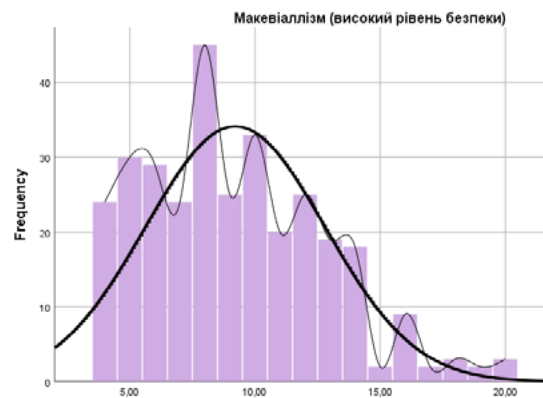


Рис. 3. Вияв схильності до маніпулятивного впливу осіб із високим рівнем психологічної безпеки

Таблиця 2

Схильність до маніпуляцій (макевіаллізму) осіб з різним рівнем особистісної безпеки
(t-критерій Стьюдента)

| Схильність до маніпуляцій (макевіаллізм) | t | df | Sig. (2-tailed) | Mean Difference | 95% Confidence Interval of the Difference | |
|---|--------|-----|--------------------|--------------------|--|---------|
| | | | | | Lower | Upper |
| Низький рівень безпеки | 20,135 | 82 | ,000 | 9,54217 | 8,5994 | 10,4849 |
| Середній рівень безпеки | 35,775 | 175 | ,000 | 9,76966 | 9,2307 | 10,3086 |
| Високий рівень безпеки | 45,453 | 309 | ,000 | 9,20767 | 8,8091 | 9,6063 |

або схильні маніпулювати іншими ($SD_x = 10,25$). Екстремуми є не характерними та виокремлюються із загальної тенденції. Можна припустити, що для досліджуваних прагнення до маніпулювання або відмова від поведінки такого типу є засобом досягнення почуття суб'єктивної психологічної безпеки.

Досліджувані, які мають середній рівень психологічної безпеки демонструють іншу тенденцію (див. рис. 1). Їх показники відповідають кривій нормального розподілу, тобто відносно загальної вибірки велика частина досліджуваних так чи інакше виражає ситуативне прагнення до маніпулятивного впливу на інших, якщо цього вимагатимуть обставини.

Аналіз отриманих результатів показав, що переважна більшість респондентів помірно оцінюють своє прагнення до маніпулювання іншими ($\bar{x} = 9,75$). Тобто, припускаємо, що маніпулятивний вплив та прагнення використовувати інших у своїх власних цілях є ситуативним явищем, а не характерологічною рисою. Також спостерігаємо не значущу, але специфічну частину вибірки із середнім рівнем безпеки, яка має високий рівень макевіаллізму ($\bar{x} = 19,83$).

Порівняння результатів респондентів, які демонструють високий рівень психологічної безпеки із результатами решти досліджуваних дозволяє говорити про певні особливості (див. рис. 3).

Встановлено, що відповіді респондентів відповідають нормальному розподілу: загалом, досліджувані помірно схильні до проявів маніпулятивного впливу, що робить ці дані співставними із показниками досліджуваних із середнім рівнем психологічної безпеки ($\bar{x} = 7,95$). Проте, існує однозначна від-

мінність, яка не є статистично значущою, про те, яка вказує на наявність певних закономірностей досліджуваного явища: досліджуваних із високим рівнем макевіаллізму у даній вибірці зникаюче мало. Припускаємо, що респонденти, які впевнені у власній безпеці, відчувають потреби у деструктивних психологічних впливах на особистість інших. Їх власна безпека обумовлена явищами, які не пов'язані із макевіаллізмом.

Встановлення статистично значущих відмінностей між трьома групами досліджуваних із різним рівнем психологічної безпеки відносно схильності до маніпулювання відбувалося за допомогою t-критерія Стьюдента (див. табл. 1).

Визначено, що існують значущі відмінності у схильності до маніпулювання досліджуваних, які мають різний рівень психологічної безпеки. Досліджувані з низьким рівнем психологічної безпеки у прагненні до маніпулювання значущо відрізняються ($t = 20,1$; $p \leq 0,000$) від досліджуваних із середнім ($t = 35,7$; $p \leq 0,000$) та високим рівнем психологічної безпеки ($t = 45,4$; $p \leq 0,000$). Очевидно, необхідність відчуття захищеності та сталості у соціальних взаєминах обумовлюють використання деструктивних способів соціальної взаємодії, зокрема маніпулювання. Дослідження дозволяє стверджувати про наявність статистичних відмінностей між досліджуваними із різним рівнем психологічної безпеки у прагненні до маніпулювання іншими, як способом реалізації соціальної взаємодії.

Висновки. Отже, результати теоретичного та емпіричного аналізу дають підставу говорити про

існування особливостей відмінностей у досліджуваних із різним рівнем психологічної безпеки щодо прагнення та схильності до маніпулятивної поведінки. Теоретичний аналіз показав інтерес науковців до дослідження різних видів і форм психологічного впливу. Проаналізовано, що існують особистісні характеристики, які обумовлюють схильність до маніпулювання.

Виокремлено, що макевіаллізм ґрунтується на усвідомленому, цілеспрямованому психологічному впливові з метою використання особистості іншої людини у якості засобу досягнення власних цілей.

Емпірично досліджено, що існують статистично значущі відмінності у схильності до маніпулятивної поведінки респондентів, які мають різний рівень

психологічної безпеки. Усі три групи мають помірну схильність до маніпулювання. Проте, статистично значущі показники свідчать, що у групі респондентів із середнім рівнем психологічної безпеки, частотність середніх показників схильності до макевіаллізму більша, ніж у решти вибірки. Визначено, що найнижчий рівень схильності до психологічного впливу мають респонденти із високим рівнем почуття психологічної безпеки.

Подальші дослідження полягають у виявленні емпіричним шляхом взаємозв'язку схильності до маніпулятивного впливу та деструкцій в структурі психологічної безпеки особистості, а також визначення домінуючих чинників деструкцій психологічної безпеки та шляхів їх подолання.

СПИСОК ВИКОРИСТАНИХ ДЖЕРЕЛ:

1. Гребінь Н. В. Зміст маніпуляції як різновиду прихованого психологічного впливу. *Проблеми сучасної психології* : збірник наукових праць 2013. (21).
2. Гуменюк О. Концепції психологічного впливу в сучасній психології. *Психологія і суспільство*, 2003. (1 (11)), С. 34-89.
3. Докторович М. О. Соціальна реклама: структура, функції, психологічний вплив. *Вісник Чернігівського національного педагогічного університету. Сер.: Педагогічні науки*, 2014. (115), С. 70-73.
4. Кочубей Л. Методи соціально-психологічного впливу на електорат. (2004).
5. Литвинчук А.І. Психологічна безпека особистості як актуальна проблема сучасної психології. *Вісник Львівського університету. Серія психологічні науки*. 2021. Випуск 9. С. 154–161.
6. Мамалиг С. В., Краєвська Н. М., & Краєвський С. О. Реклама: психологія впливу на споживача. *Вісник Хмельницького національного університету*, 2011. (3), С. 173-176.
7. Пілецька Л., & Смирнова О. Соціально-психологічний аспект впливу об'ємів на емоційну сферу людини. *Вісник Прикарпатського університету: філософські і психологічні науки*, 2019. 1(22), С. 45-51.
8. Саєнко О. Г. Механізм інформаційно-психологічного впливу в умовах гібридної війни. *Вісник Національної академії Державної прикордонної служби України. Серія: Психологія*, 2015. (1).
9. Скригун Н. П., & Метейко В. О. Нейромаркетинг як засіб психологічного впливу на споживача. *Науковий вісник Міжнародного гуманітарного університету. Серія: Економіка і менеджмент*, 2018. (30), С. 67-70.
10. Фурман О. Взаємоспричинення парадигм, стратегій, класів і методів соціально-психологічного впливу. *Психологія і суспільство*, 2019. (2), С. 44-65.
11. Чаплак Я. Психологічний вплив у науковій психології. *Збірник наукових праць: філософія, соціологія, психологія*, 2011. (16 (2)), С. 132-145.
12. Шлапаченко В. М. Дезінформація як спосіб інформаційно-психологічного впливу. *Інформаційна безпека людини, суспільства, держави*, 2013. (2), С. 78-86.
13. Aldousari S. S., & Ickes W. How is Machiavellianism related to locus of control?: A meta-analytic review. *Personality and Individual Differences*, 174, 110677. 2021.
14. Blötner C., Steinmayr R., & Bergold S. Malicious mind readers? A meta-analysis on machiavellianism and cognitive and affective empathy. *Personality and Individual Differences*, 181, 111023. 2021.
15. Danyliuk I., & Zolnikova S. Казкотерапія як метод психологічного впливу на особистість. *Psychological journal*, 2019. 5(6), С. 161-173.
16. De Hoogh A. H., Den Hartog D. N., & Belschak F. D. Showing one's true colors: Leader Machiavellianism, rules and instrumental climate, and abusive supervision. *Journal of Organizational Behavior*, 2021. 42(7), P. 851-866.
17. Du T. V., Collison K. L., Vize C., Miller J. D., & Lynam D. R. Development and validation of the super-short form of the Five Factor Machiavellianism Inventory (FFMI-SSF). *Journal of Personality Assessment*, 2021. 103(6), P. 732-739.
18. Keles B., McCrae N., & Grealish A. A systematic review: the influence of social media on depression, anxiety and psychological distress in adolescents. *International Journal of Adolescence and Youth*, 2020. 25(1), P. 79-93.
19. Ortega A., Van den Bossche P., Sánchez-Manzanares M., Rico R., & Gil F. The influence of change-oriented leadership and psychological safety on team learning in healthcare teams. *Journal of Business and Psychology*, 2014. 29(2), P. 311-321.
20. Snitsarenko P. N., & Katsalap V. A. Методика оцінювання психологічного впливу. *Modern Information Technologies in the Sphere of Security and Defence*, 2018. 33(3), С. 113-118.
21. Szabó E., & Jones D. N. Gender differences moderate Machiavellianism and impulsivity: Implications for Dark Triad research. *Personality and Individual Differences*, 2019. 141, С. 160-165.
22. Voitko O., Katsalap V., & Rakhimov V. Аналіз особливостей маніпуляції, як інструменту психологічного впливу на свідомість. *Modern Information Technologies in the Sphere of Security and Defence*, 2019. 35(2), С. 121-126.
23. Zhuravlova L.; Pomytkina L.; Lytvynchuk A.; Mozharovska T. and Zhuravlov V. Psychological Security in the Conditions of using Information and Communication Technologies. *In Proceedings of the 1st Symposium on Advances in Educational Technology*. Volume 2: AET, ISBN 978-989-758-558-6, 2022. P. 216-223.