

Старинська О. В.

*кандидат психологічних наук, доцент,
доцент кафедри прикладної психології та логопедії
Бердянського державного педагогічного університету***ЗВ'ЯЗОК МІЖ СОЦІАЛЬНИМ ІНТЕЛЕКТОМ І СОЦІАЛЬНО-ПСИХОЛОГІЧНОЮ АДАПТАЦІЄЮ ЗДОБУВАЧІВ ВИЩОЇ ОСВІТИ****RELATIONSHIP BETWEEN SOCIAL INTELLIGENCE AND SOCIO-PSYCHOLOGICAL ADAPTATION OF HIGHER EDUCATION APPLICANTS**

В статті розкрито результати емпіричного вивчення зв'язку соціального інтелекту із соціально-психологічною адаптацією здобувачів вищої освіти. В дослідженні застосовано: теоретичний аналіз, тест соціального інтелекту (Дж. Гілфорд, М. О'Саллівен), опитувальник соціально-психологічної адаптації (К. Роджерс, Р. Даймонд), коефіцієнт кореляції Пірсона. В емпіричному дослідженні взяло участь 240 здобувачів вищої освіти.

Подано визначення соціального інтелекту як складного інтегрованого комплексу здатностей особистості (розуміти й аналізувати прояви поведінки та вербальної й невербальної поведінкової експресії інших людей; виявляти мотиви і наслідки їхньої поведінки у різних ситуаціях; прогнозувати їхню подальшу поведінку), що забезпечує досягнення успіху в соціальних взаємодіях. Соціально-психологічну адаптацію особистості визначено як процес її активного пристосування до умов соціуму.

Щодо загального показника соціального інтелекту емпірично виявлено, що майже половина досліджуваних має середній рівень, майже третя частина – нижчий від середнього, майже шістнадцята – вищий від середнього і двадцята – високий. Досліджувані з цими рівнями здатні правильно розуміти мотиви поведінки і прояви невербальної й вербальної поведінкової експресії інших людей і передбачати їхні дії надалі відповідно майже в половині, одній чи трьох четвертих частинах або усіх соціальних взаємодіях. Низького рівня не виявлено. Щодо основних показників соціально-психологічної адаптації встановлено, що майже по дві третіх частини досліджуваних мають середній рівень адаптивності й низький рівень дезадаптивності та майже по одній третій – високий рівень адаптивності і середній рівень дезадаптивності. Низького рівня адаптивності й високого рівня дезадаптивності не визначено. Зв'язок соціального інтелекту з адаптивністю досліджуваних є статистично значущим і прямим, із дезадаптивністю – зворотнім. Встановлений зв'язок підтвердив вплив рівня соціального інтелекту на ефективність соціально-психологічної адаптації здобувачів вищої освіти.

Ключові слова: соціально-психологічна адаптація, адаптивність, дезадаптивність, соціальний інтелект, здатність, здобувач вищої освіти.

The article reveals the results of an empirical study of the relationship social intelligence with socio-psychological adaptation of higher education applicants. The research used: theoretical analysis, a social intelligence test (J. Guilford, M. O'Sullivan), a socio-psychological adaptation questionnaire (C. Rogers, R. Dymond), Pearson correlation coefficient. 240 higher education applicants took part in the empirical research.

The definition of social intelligence as a integrated complex of personality abilities (understand and analyze the manifestations of other people' behavior and verbal and non-verbal behavioral expression; to identify the motives and consequences of their behavior in different situations; to predict their further behavior), which ensures success in social interaction is presented. Socio-psychological adaptation of personality is defined as the process of its active adaptation to the conditions of society.

Concerning the general indicator of social intelligence empirically revealed that almost half of the subjects have an average level, almost a third part is lower than the average, almost sixteenth – higher than the average and twenty – high. The studied levels are able to properly understand the motives of behavior and manifestations of non-verbal and verbal behavioral expression of other people and to anticipate their actions in the future, respectively in almost half, one or three –fourth parts or all social interactions. Low level has not been detected. With regard to the main indicators of socio-psychological adaptation, it is established that almost two three parts of the subjects have an average level of adaptability and low level of mal-adaptability and almost one third-a high level of adaptability and average level of mal-adaptability. The low level of adaptability and high level of mal-adaptability is not determined. The connection of social intelligence with the adaptability of the subjects is statistically significant and direct, with mal-adaptability – the opposite. The established connection confirmed the impact of social intelligence on the effectiveness of socio-psychological adaptation of higher education applicants.

Key words: socio-psychological adaptation, adaptability, mal-adaptability, social intelligence, ability, higher education applicant.

Вступ. Невпинна інтеграція України в Європейський соціокультурний простір підвищує значущість вивчення проблеми розвитку соціального інтелекту здобувачів вищої освіти у зв'язку з успішністю їхньої адаптації в соціумі. Про важливість академічної мобільності здобувачів закладів вищої

освіти країни відзначено в Законі України «Про вищу освіту». Тому для сучасної психологічної науки і практики нагальним завданням є емпіричне дослідження зв'язку між соціальним інтелектом і соціально-психологічною адаптацією здобувачів вищої освіти.

Аналіз останніх досліджень і публікацій. В останніх наукових публікаціях психологів презентовано лише окремі аспекти проблеми зв'язку соціального інтелекту з соціально-психологічною адаптацією здобувачів освіти. Так, майже п'ять років тому назад, емпірично встановлено кількісне переважання всіх показників, як соціально-психологічної адаптації, так і соціального інтелекту в учнів 10-го класу, порівняно із 7-м класом однієї зі шкіл Рівненської області. Проте статистична значущість цих відмінностей не перевірялася. Відзначено існування статистично значущого прямого зв'язку соціального інтелекту з адаптивністю, як в учнів 10-го, так і 7-го класу [1].

Впродовж періоду карантинних обмежень, у зв'язку з пандемією Covid-19, визначено статистично значущий прямий зв'язок загального показника соціального інтелекту з адаптивністю (показником соціально-психологічної адаптації) та з дезадаптивністю (іншим показником соціально-психологічної адаптації) в здобувачів вищої освіти з особливими освітніми потребами [5].

Виділення не вирішених раніше частин загальної проблеми. Здійснений аналіз останніх наукових досліджень і публікацій засвідчив, що зв'язок між соціальним інтелектом і соціально-психологічною адаптацією здобувачів вищої освіти, нормотипово, не вивчався у психологічній науці.

Мета статті – розкрити результати емпіричного дослідження зв'язку між соціальним інтелектом і соціально-психологічною адаптацією здобувачів вищої освіти.

Виклад основного матеріалу. Спочатку презентовано трактування психологічної сутності понять «соціальний інтелект» і «соціально-психологічна адаптація». За нашим розумінням, соціальний інтелект – це складний інтегрований комплекс здатностей особистості щодо пізнання і вирішення завдань, що визначають успішність її взаємодій з іншими людьми. Соціальний інтелект інтегрує здатності особистості: помічати й аналізувати загальні властивості й прояви поведінки інших людей; визначати мету, прагнення і наслідки їхньої поведінки у різних життєвих ситуаціях; здатність прогнозувати поведінку інших людей, а також здатність правильно розуміти прояви їхньої невербальної й вербальної поведінкової експресії [5].

Соціально-психологічна адаптація – процес активного пристосування особистості до умов соціуму та водночас результат цього процесу, що визначається рівнем її адаптивності чи дезадаптивності. Узгодженість потреб особистості із соціальними нормами запобігає конфлікту, сприяє збереженню її життєвих сил, нормалізуючи рівень тривожності. Емоційні переживання і самопочуття особистості визначають такі рівні її адаптації, як адаптивність і дезадаптивність. Нормальний рівень тривожності особистості пов'язаний із адаптивністю, натомість підвищений і високий – із дезадаптивністю [4].

Для визначення рівнів соціального інтелекту здобувачів вищої освіти застосовувався тест соціаль-

ного інтелекту Дж. Гілфорда і М. О'Саллівена [3] в адаптації О. Михайлової (Альошиної). Тест містить чотири субтести: 1) «Історії з завершенням»; 2) «Групи експресії»; 3) «Вербальна експресія»; 4) «Історії з доповненням». За результатами виконання субтестів визначено рівні загального показника соціального інтелекту досліджуваних, що інтегрує їхні здатності розуміти соціальні взаємодії між людьми, здатності розуміти прояви невербальної й вербальної поведінкової експресії іншими людьми та здатності прогнозувати їхню поведінку.

Вивченню адаптивності й дезадаптивності, як основних показників соціально-психологічної адаптації здобувачів вищої освіти, сприяло використання результатів опитувальника соціально-психологічної адаптації К. Роджерса і Р. Даймонд [2] в адаптації О. Осницького. Опитувальник складається зі 101 висловлювання, що висвітлюють різні позиції особистості щодо неї самої. За ключем, згідно оцінок висловлювань досліджуваними, було обчислено значення показників адаптивності та дезадаптивності.

Зв'язки загального показника соціального інтелекту з адаптивністю і дезадаптивністю (як показниками соціально-психологічної адаптації) досліджуваних визначалися за допомогою коефіцієнта кореляції Пірсона r .

В емпіричному дослідженні, що проводилося впродовж 2021–2023 рр. з дотриманням етичних норм, взяло участь 240 здобувачів вищої освіти. Вік досліджуваних – 17–22 рр. Їхнє представлення за статтю – рівномірне. Базою дослідження були заклади вищої освіти міст Київ, Кам'янець-Подільський, Бердянськ (на цей час тимчасово переміщений до міста Запоріжжя).

Результати емпіричного вивчення загального показника соціального інтелекту здобувачів вищої освіти подано на рис. 1.

Як видно з рис. 1, в найбільшій кількості досліджуваних (55 %) виявлено середній рівень загального показника соціального інтелекту. Вони здатні правильно аналізувати і передбачати поведінку інших людей і успішно вирішувати завдання майже в половині ситуацій соціальних взаємодій. Так, досліджувані з цим рівнем правильно розуміють мотиви поведінки й емоції інших людей майже у половині ситуацій взаємодій, що сприяє передбаченню майже половини подальших подій. Якщо поведінка інших людей нетипова, то вони можуть припуститися помилок у взаємодіях із ними. Недостатня чіткість побудови своєї життєвої стратегії сприяє досягненню поставленої мети досліджуваними майже в половині ситуацій соціальних взаємодій. Здатність правильно розуміти і порівнювати вербальні й невербальні реакції інших людей така, що дозволяє їм зорієнтуватися майже в половині ситуацій соціальних взаємодій. Крім цього, майже в половині ситуацій взаємодій із іншими людьми вони здатні відчувати їх характер, що сприяє розумінню проявів вербальної поведінкової експресії. Вони здатні вибрати доречний тон спілкування з іншими людьми і демонструвати рольову гнучкість

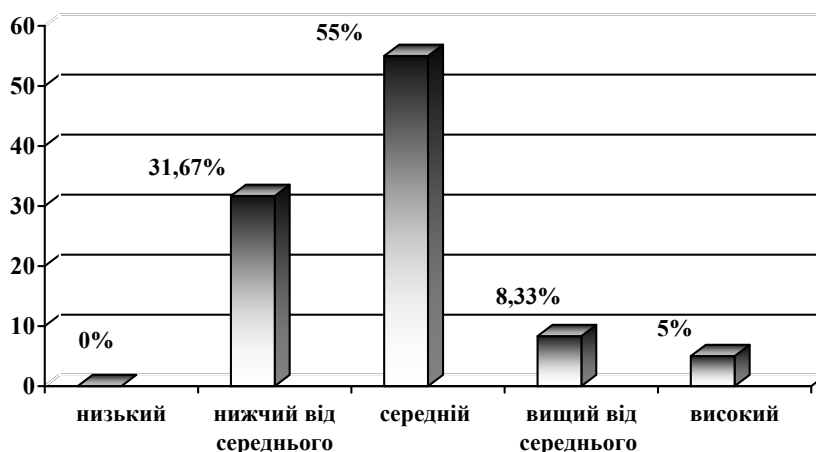


Рис. 1. Рівні загального показника соціального інтелекту здобувачів вищої освіти

майже в половині ситуацій соціальних взаємодій. Досліджувані здатні правильно проаналізувати і зрозуміти динаміку подальшого розвитку майже половини складних ситуацій соціальних взаємодій. В них ще неповний обсяг знань про норми і стереотипи, що регулюють соціальну поведінку людей.

В дещо меншій кількості досліджуваних (31,67%) встановлено нижчий від середнього рівень загального показника соціального інтелекту. Для них характерна здатність правильно аналізувати й передбачати поведінку інших людей і досягати успішного результату майже в одній четвертій частині соціальних взаємодій. Досліджувані з цим рівнем здатні правильно зрозуміти мотиви поведінки та емоції інших людей майже в одній четвертій частині соціальних взаємодій, що дозволяє їм передбачити майже одну четверту частину подій, які можуть відбуватися згодом. Нетипова поведінка інших людей призводить до помилкових рішень майже в трьох четвертих частинах соціальних взаємодій із ними. Здатність досліджуваних побудувати досить чітку життєву стратегію сприяє досягненню ними визначеної мети майже в одній четвертій частині соціальних взаємодій. Здатність правильно розуміти і порівнювати вербальні й невербальні реакції інших людей така, що дозволяє їм зорієнтуватися майже в одній четвертій частині соціальних взаємодій. Вони здатні розуміти характер майже однієї четвертої частини соціальних взаємодій, що дозволяє правильно розуміти прояви вербальної поведінкової експресії інших людей. Досліджувані здатні спілкуватися з іншими людьми доречним тоном і виявляти рольову гнучкість майже в одній четвертій частині соціальних взаємодій. Їхня здатність правильно аналізувати складні ситуації й розуміти розвиток цих ситуацій у майбутньому стосується майже однієї четвертої частини соціальних взаємодій. Однак досліджувані з цим рівнем вирізняються недостатнім обсягом знань про правила, норми і стереотипи, що регулюють поведінку людей у соціумі.

В значно меншій кількості досліджуваних (8,33%) виявлено вищий від середнього рівень

загального показника соціального інтелекту. Їм властива здатність правильно розуміти і прогнозувати поведінку інших людей, а тому досягати успіху майже в трьох четвертих частинах соціальних взаємодій. Досліджувані з цим рівнем здатні правильно визначити мотиви поведінки та прояви емоцій інших людей майже в трьох четвертих частинах соціальних взаємодій, що сприяє прогнозуванню майже трьох четвертих частин подій, які можуть здійснитися у майбутньому. За умов нетипової поведінки інших людей, вони приймають помилкові рішення майже в одній четвертій частині ситуацій взаємодій із ними. Досліджувані здатні конструювати чітку життєву стратегію так, щоб досягати поставленої мети майже в трьох четвертих частинах ситуацій соціальних взаємодій. Їхня здатність правильно визначити й порівнювати прояви вербальних і невербальних реакцій інших людей така, що сприяє правильній орієнтації майже в трьох четвертих частинах ситуацій соціальних взаємодій. Досліджувані здатні визначити характер майже трьох четвертих частин соціальних взаємодій, що дозволяє розуміти вербальні реакції інших людей. Досліджувані здатні вибрати доречний тон спілкування і бути гнучкими, виконуючи свою роль, майже в трьох четвертих частинах соціальних взаємодій. Вони здатні аналізувати і розуміти майбутній розвиток майже трьох четвертих частин складних ситуацій соціальних взаємодій. В досліджуваних із цим рівнем майже достатній обсяг знань про норми, ролі й стереотипи, що забезпечують регуляцію соціальної поведінки людей.

Найменша кількість досліджуваних (5%) вирізняється високим рівнем загального показника соціального інтелекту. Вони здатні правильно розуміти і передбачати дії й поведінку інших людей, а тому досягають успішного результату майже в усіх соціальних взаємодіях. Досліджувані з цим рівнем здатні правильно розуміти мотиви поведінки та емоції інших людей майже в усіх ситуаціях соціальних взаємодій, що сприяє передбаченню майже всіх майбутніх подій. Навіть, якщо інші люди поведуть себе нетипово, то вони майже не приймають помилкових

рішень, взаємодіючи з ними. Досліджувані здатні вибудовувати чітку життєву стратегію для досягнення поставленої мети майже в усіх соціальних взаємодіях. Вони здатні правильно розуміти і порівнювати прояви вербальної й невербальної поведінкової експресії інших людей, що дозволяє зорієнтуватися майже в усіх соціальних взаємодіях. Досліджувані мають здатність розуміти характер майже всіх соціальних взаємодій і правильно трактують прояви вербальних реакцій інших людей. Вони володіють здатністю вибрати доречний тон у спілкуванні з іншими людьми і виявити гнучкість майже в усіх соціальних взаємодіях. Досліджувані здатні проаналізувати і зрозуміти динаміку розвитку майже всіх складних ситуацій соціальних взаємодій. Досліджувані з цим рівнем мають значний обсяг знань про норми, рольові моделі й стереотипи, які регулюють соціальну поведінку людей.

Низького рівня соціального інтелекту в досліджуваних не встановлено.

Результати емпіричного дослідження адаптивності й дезадаптивності здобувачів вищої освіти презентовано на рис. 2.

З рис. 2 помітно, що високий рівень адаптивності виявлено в 36,67 % досліджуваних. Вони оцінили багато висловлювань, як «це точно про мене» і «це на мене схоже». На думку досліджуваних із цим рівнем, вони вимогливі до себе, відповідальні й виконують прийняті рішення. Також вони вважають, що здатні контролювати власну поведінку і дотримуватися соціальних норм. На їх погляд, у них добрі стосунки з іншими людьми. За їх уявленнями, вони часто бувають врівноважені й спокійні, адже керуються своїм розумом. Вони переконані, що їм властива ініціативність, активність, впевненість у власних силах і самостійність, що пов'язано з дорослішанням.

Натомість середній рівень адаптивності визначено в більшій кількості досліджуваних (63,33%). Багато висловлювань у них оцінено, як «це схоже на мене, але не має впевненості», «не наважуся відне-

сти це до себе», «сумніваюся, що це можна віднести до мене». Досліджувані з цим рівнем вважають, що ставлять до себе високі вимоги і часто дорікають собі за власні дії. На їх погляд, вони є вимогливими до себе, відповідальними і виконують прийняті рішення майже щодо половини життєвих ситуацій. Вони не впевнені, що добре взаємодіють із іншими людьми. Їхня врівноваженість і здатність управляти своїми діями неемоційно стосується майже половини життєвих ситуацій. На думку досліджуваних, вони виявляють ініціативність, активність, самостійність і впевненість у своїх силах лише в майже половині життєвих ситуацій.

Низького рівня адаптивності та високого рівня дезадаптивності не було встановлено в досліджуваних.

Середній рівень дезадаптивності визначено в 36,67 % досліджуваних. Вони оцінили більшість висловлювань, як «це точно про мене», «це на мене схоже» і «це схоже на мене, але немає впевненості». На думку досліджуваних із цим рівнем, вони не бажають бути відвертими з іншими людьми майже в половині ситуацій соціальних взаємодій і часто переживають меншовартість. Вони вважають, що неорганізовані й безсилі що-небудь вдіяти майже в половині життєвих ситуацій. Їх насторожує, що інші люди ставляться до них незаслужено доброзичливо майже в половині взаємодій. На їх погляд, майже в половині життєвих ситуацій вони не здатні самостійно прийняти рішення і діяти. Вони часто намагаються уникати роздумів про свої життєві проблеми.

Низький рівень дезадаптивності виявлено в 63,33 % досліджуваних. Їхні оцінки багатьох висловлювань є такими: «це схоже на мене, але немає впевненості», «не наважуся віднести це до себе» і «сумніваюся, що це можна віднести до мене». На думку досліджуваних із цим рівнем, їм не притаманна відвертість у спілкуванні з іншими людьми лише в окремих ситуаціях соціальних взаємодій. Вони рідко переживають меншовартість. На їх погляд, особиста неорганізованість і безсилля

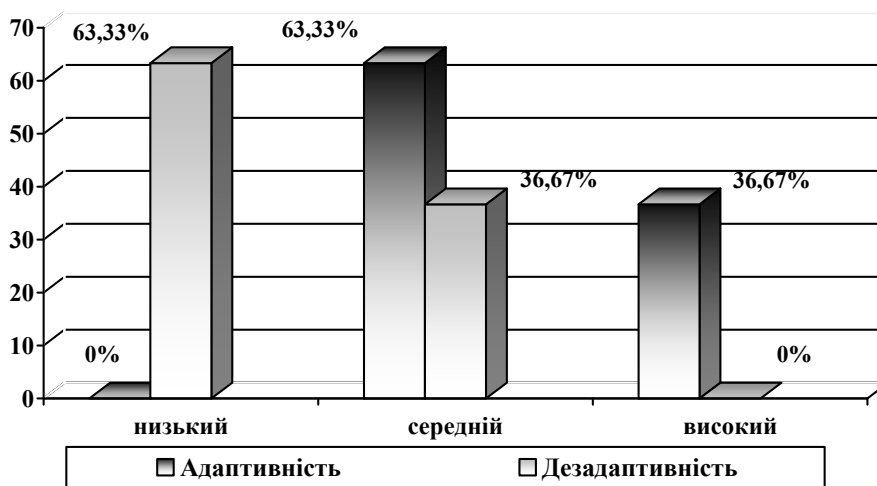


Рис. 2. Рівні адаптивності й дезадаптивності здобувачів вищої освіти

стосуються лише окремих життєвих ситуацій. Вони з пересторогою сприймають незаслужено доброзичливе ставлення до них із боку інших людей лише в окремих ситуаціях взаємодій. Вони вважають себе нездатними самостійно прийняти рішення і діяти лише в окремих життєвих ситуаціях. Вони намагаються часто міркувати про власні життєві проблеми.

За допомогою коефіцієнта кореляції Пірсона r визначено статистично значущий прямий і сильний зв'язок загального показника соціального інтелекту з адаптивністю досліджуваних ($r=0,2$; $p\leq 0,01$). Визначений зв'язок свідчить про вплив розвинутого соціального інтелекту досліджуваних на високу ефективність їхньої соціально-психологічної адаптації. Встановлено статистично значущий зворотній і сильний зв'язок загального показника соціального інтелекту з дезадаптивністю досліджуваних ($r=-0,24$; $p\leq 0,01$). Встановлений зв'язок підтверджує, що недостатньо розвинутий соціальний інтелект досліджуваних зумовлює низьку ефективність їхньої соціально-психологічної адаптації.

Висновки. Одержані результати емпіричного дослідження зв'язку соціального інтелекту з адаптивністю і дезадаптивністю, як основними показниками соціально-психологічної адаптації, уможливили такі висновки.

Соціальний інтелект – це складний інтегрований комплекс здатностей особистості (помічати й аналізувати загальні властивості й прояви поведінки інших людей; визначати мету, прагнення і наслідки їхньої поведінки у різних життєвих ситуаціях; розуміти прояви невербальної й вербальної поведінкової експресії інших людей і прогнозувати їхню поведінку), що сприяє пізнанню і вирішенню низки завдань, які детермінують успішність її взаємодій з іншими

людьми. Соціально-психологічна адаптація особистості є водночас процесом її активного пристосування до соціальних умов і його результатом.

В майже половини досліджуваних емпірично виявлено середній рівень загального показника соціального інтелекту, в майже третини – нижчий від середнього, в майже шістнадцятій частини – вищий від середнього і в двадцятій – високий. Досліджувані з цими рівнями здатні правильно розуміти мотиви й передбачати поведінку інших людей, визначати їх невербальну і вербальну експресію майже в половині, одній чи трьох четвертих частинах або усіх соціальних взаємодіях, відповідно. Низького рівня не встановлено.

Внаслідок емпіричного дослідження основних показників соціально-психологічної адаптації виявлено майже по дві треті частини досліджуваних із середнім рівнем адаптивності й низьким рівнем дезадаптивності й по одній третій – із високим рівнем адаптивності й середнім рівнем дезадаптивності. Низького рівня адаптивності й високого рівня дезадаптивності не визначено.

Встановлено, що зв'язок загального показника соціального інтелекту з адаптивністю досліджуваних є статистично значущим і прямим, натомість із дезадаптивністю – зворотнім. Встановлений зв'язок свідчить про вплив рівня соціального інтелекту на ефективність соціально-психологічної адаптації здобувачів вищої освіти.

Перспективи подальших наукових пошуків вбачаємо в розробці та апробації програми психологічного супроводу, що спрямована розвиток і підвищення рівнів соціального інтелекту здобувачів вищої освіти, який впливатиме на ефективність їхньої соціально-психологічної адаптації.

СПИСОК ВИКОРИСТАНИХ ДЖЕРЕЛ:

1. Савуляк В. О., Бакун К. О. Вікові особливості взаємозв'язку соціально-психологічної адаптації та розвитку соціального інтелекту (на матеріалі дослідження школярів). *Психологія : реальність і перспективи* : зб. наук. праць РДГУ. 2018. Вип. 11. С. 129–134.
2. Dymond R. Adjustment Changes over Therapy Self-sort. *Psychotherapy and Personality Change: Coordinated Research Studies in the Client-Centered Approach* / C. R. Rogers, R. F. Dymond, eds. Chicago : University of Chicago Press, 1954. P. 76–84.
3. Guilford J. P. The Nature of Human Intelligence. New York : McGraw-Hill, 1967. 538 p.
4. Selye H. Stress without Distress. Philadelphia : Lippincott Williams & Wilkins, 1974. 171 p.
5. Starynska O., Spivak L., Osmanova A., Revutska O. Social Intelligence as a Factor of Socio-Psychological Adaptation of University Students with Special Educational Needs during Distance Learning due to the COVID-19. *Revista Românească pentru Educație Multidimensională*, 2023. Vol. 15(1), P. 441–462. <https://doi.org/10.18662/rrem/15.1/705>