

Михайлишин У. Б.

*доктор психологічних наук, професор,
завідувач кафедри психології
ДВНЗ «Ужгородський національний університет»,
судовий експерт сектору мистецтвознавчих, психологічних досліджень
та об'єктів інтелектуальної власності
відділу досліджень у сфері інформаційних технологій
Закарпатського науково-дослідного експертно-криміналістичного центру
Міністерства внутрішніх справ України*

Юхименко І. В.

*викладач кафедри психології
ДВНЗ «Ужгородський національний університет»*

Шимоняк Я. О.

*бакалавр психології
ДВНЗ «Ужгородський національний університет»*

АКЦЕНТУАЦІЇ ХАРАКТЕРУ ТА КОНФЛІКТНА ПОВЕДІНКА ПІДЛІТКІВ

CHARACTER ACCENTUATION AND CONFLICT BEHAVIOR OF ADOLESCENTS

У статті розглянуто проблему дослідження акцентуацій характеру та конфліктної поведінки у підлітковому віці.

Визначено трактування поняття «акцентуації характеру». Акцентуації проявляються як крайні варіанти норми, при яких окремі риси характеру надмірно посилені. У залежності від міри вираження розглядається два види акцентуацій характеру такі як явна і прихована.

Встановлено, що акцентуації характеру зустрічаються найбільш часто серед осіб підліткового віку. На даному віковому етапі особливості характеру часто загострюються, а при дії певних чинників можуть наступати тимчасові порушення адаптації, прояви конфліктності у поведінці.

Проаналізовано особливості визначення конфліктності. З'ясовано, що у психології не існує єдиного визначення даного поняття. Воно розглядається як інтегральне різнопланове утворення, яке зумовлене особистісними властивостями. Конфліктність може відігравати у житті особистості як позитивну, так і негативну роль. Вона є неодмінною властивістю особистості з індивідуальними особливостями проявів.

Здійснено емпіричне дослідження акцентуацій характеру та конфліктної поведінки у підлітковому віці. Підбрано комплекс психодіагностичних методик: методика на визначення акцентуацій характеру (Г. Шмішик); ПДО; тест «Самооцінка конфліктності» (Ряховський В. Ф.); методика оцінки способів реагування у конфліктах (К. Н. Томас).

Узагальнивши результати за методиками визначення акцентуацій характеру особистості, виявлено, що найбільше у представників даної вибірки виражені такі типи акцентуацій як «Гіпертимний», «Демонстративний», «Шизоїдний» та «Конформний». Підлітки з типом акцентуації «Гіпертимний» часто мають хороший натрій, у поведінці проявляється висока активність. Підлітки з типом акцентуації «Демонстративний» часто прагнуть уваги до своєї особи, захоплення. У підлітків із вираженим типом акцентуації «Шизоїдний» головною рисою особистості проявляється замкнутість. Особи з типом акцентуації «Конформний» дуже часто проявляють схильність підлаштовуватись під думку більшості осіб.

Дослідивши особливості конфліктності, нами виявлено, що у досліджуваних осіб найбільше виражений середній рівень конфліктності, що свідчить на слабку її вираженість. Найбільше в учнів при вирішенні конфліктів проявляється тип реагування «Уникнення».

Ключові слова: акцентуації характеру, характер, конфліктність, конфліктна поведінка, реагування у конфліктах, підлітковий вік.

The article examines the issue of researching a character accentuation and a conflict behavior in an adolescent age.

The meaning of «character accentuation» has been determined. The accentuation appears as a very limit of a clinical norm having a certain character trait excessively strengthened. Depending on the level of expression there have been considered two types of the character accentuation – overt and hidden.

It has been established that individuals of adolescent age have character accentuation most often. During this age stage specific traits are highlighted, and due to the certain factors temporary adaptation deviation or conflict behavior manifestation can be observed.

Specifics of a conflict defining have been analyzed. It has been learnt that there is no single definition of this concept in psychology. It is considered as an integral multifaceted formation being determined by personal properties. Conflict can play both a positive and a negative role in an individual's life. It is an essential quality of a personality with individual characteristics of manifestations.

An empiric research of the character accentuation and the conflict behavior in adolescent age have been conducted. A complex of psychodiagnostic methods have been selected: character accentuation test by H. Shmishchek, PDO; «Conflict Self-Estimation» by V. Riakhovskiy, evaluation methods of manner reaction in conflicts by Tomas K.

The research results have been summarized according to the methods of determining personality accentuations. It has been determined that the representatives of this sample have featured the most such types of accentuations as

«Hyperthymic», «Demonstrative», «Schizoid» and «Conforming». Adolescents with «Hyperthymic» type of accentuation could often demonstrate a good mood and high behavioral activity. Adolescents with the «Demonstrative» accentuation type could often seek attention to their persona, admiration. Adolescents with a featured type of «Schizoid» accentuations have been characterized by introversion as the main personality trait. People with a «Conforming» type of accentuation could demonstrate very often a tendency to conform to the opinion of the majority of people.

The studies of conflict features have shown that the average level of conflict was the most featured in the studied persons, indicating its weak expression. The type of response «Avoidance» has been most appropriate for students when resolving conflicts.

Key words: character accentuation, character, conflict, conflict behavior, reaction in conflicts, adolescent age.

Вступ. Проблема вивчення акцентуацій характеру та конфліктності особистості, зокрема у підлітковому віці, завжди викликала інтерес дослідників. Властивостям характеру належить важливе місце у системі значимих особливостей особистості. Значна кількість аспектів даного питання повністю не досліджена.

Надзвичайно важливим періодом у формуванні особистості є підлітковий вік. Акцентуації характеру у підлітковому віці відіграють важливу роль у процесі становлення особистості. Вони є досить поширеним явищем саме на даному віковому етапі. Також, зазначений перехідний період характеризується тим, що можуть виникати різноманітні конфлікти як міжособистісні так і внутрішньоособистісні.

Певні риси характеру підлітків можуть загострюватися, зокрема під впливом несприятливих соціально-психологічних умов. У результаті чого часто виникають труднощі у розвитку особистості, підвищена конфліктність. Надмірна вираженість певних акцентуацій характеру може заважати підліткам раціонально вирішувати конфлікти, знаходити конструктивні шляхи вирішення проблеми.

Незважаючи на велику кількість наявних досліджень акцентуацій характеру та конфліктності підлітків, залишається актуальним дослідження даного питання на сучасному етапі розвитку суспільства.

Виклад основного матеріалу. Дослідженням акцентуацій займалися Е. Фромм, Е. Шелдон, А. Шострем, Е. Кречмером та ін. На сьогодні питання про акцентуації характеру є актуальним у зв'язку з поширенням процесів дезадаптації до сучасних умов суспільства [2].

Поняття «акцентуація» вперше ввів німецький психіатр і психолог, професор неврологічної клініки Берлінського університету Карл Леонгард. Ним була розроблена і описана класифікація акцентуацій особистості [5].

Акцентуація характеру, за визначенням К. Леонгарда та ін., – це дисгармонійність розвитку характеру, підвищена виразність окремих його рис, які зумовлюють вразливість особистості щодо певного виду впливів та ускладнює її адаптацію у деяких специфічних ситуаціях. У 20–50% людей деякі риси характеру настільки загострені (акцентуовані), що за певних обставин можуть призвести до однотипових конфліктів і нервових вибухів. Акцентуації характеру найчастіше зустрічаються саме у підлітків (50–80%).

У сучасній науці в залежності від міри вираження розглядається два види акцентуацій характеру – явна і прихована.

Явна акцентуація. Цей вид акцентуації належать до крайніх варіантів норми. Він відрізняється наявністю постійних рис певного типу характеру. Підлітки з явними акцентуаціями характеру являють групу «підвищеного ризику» – вони схильні до певних згубних впливів середовища або психічних травм.

Прихована акцентуація. У звичних умовах, риси певного типу характеру виражені слабо чи зовсім не проявляються. Навіть при тривалому спостереженні, різносторонніх контактах і детальному знайомстві з біографією важко іноді скласти чітке уявлення про певний тип характеру [6].

Акцентуації характеру – це крайні варіанти норми, при яких окремі риси характеру надмірно посилені, унаслідок чого виявляється вибіркова уразливість відносно певного роду психогенних впливів при нормальній і навіть підвищеній стійкості до інших.

Однак вираженість рис певного типу не перешкоджає можливості задовільної соціальної адаптації. Зайняте становище зазвичай відповідає здібностям і можливостям. У підлітковому віці особливості характеру часто загострюються, а при дії психогенних чинників, що адресуються до «місця найменшого опору», можуть наступати тимчасові порушення адаптації, відхилення в поведінці. При подорослішанні особливості характеру залишаються досить вираженими, але компенсуються і звичайно не заважають адаптації [4].

Акцентуації характеру можуть призводити до проявів конфліктності та впливати на поведінку у конфліктних ситуаціях. Тому поряд із вивченням акцентуації характеру у підлітків, важливо вивчати поняття конфліктності. Як зазначають дослідники Бондарчук Д. та Проскурка Н., у психологічній науці інтерес до конфлікту та стратегій поведінки у конфлікті виявили зарубіжні вчені Р. Блейк, М. Ейв-нема, Р. Мертон, Дж. Моутон, Д. Скотт, Д. Смелсер, К. Томас. Також даним питанням займалися українські науковці Л. Долинська, Л. Карамушка, Г. Ложкін, М. Пірен, Н. Пов'якель та ін. [1].

Конфліктність у психології розглядається як різномірне та інтегральне об'єктивно-суб'єктивне утворення, що зумовлене певними особистісними властивостями й знаходить прояв у її спілкуванні, взаємодії, взаєминах з навколишніми як бурхливий та емоційно гострий тип реагування на конфліктогени. Конфліктність є неодмінною властивістю особистості та відіграє як позитивну, так і негативну роль у її життєдіяльності [3].

Емпіричне дослідження акцентуацій характеру та конфліктної поведінки підлітків проводилось на базі

Ужгородської спеціалізованої ЗОШ I–III ступенів № 2. Вибірку склали учні 9-х класів. Загальна кількість досліджуваних 28 осіб.

Враховуючи особливості даної вибірки та теми нашого дослідження, нами підібраний комплекс психодіагностичних методик: методика на визначення акцентуації характеру (Г. Шмішик); ПДО; тест «Самооцінка конфліктності» (Ряховський В. Ф.); методика оцінки способів реагування у конфліктах (К. Н. Томас).

У результаті психодіагностичного дослідження ми отримали наступні показники по методиках.

Методика на визначення акцентуації характеру (Г. Шмішик) визначено, що тип акцентуації характеру «Гіпертимний» яскраво проявляється у 32% (9 підлітків) від загальної кількості досліджуваних учнів. Тип акцентуації характеру «Циклотимний» виявлено у 20% (6 підлітків) від загальної кількості досліджуваних учнів. Тип акцентуації характеру «Дистимічний» виявлено у 20% (6 підлітків) від загальної кількості досліджуваних учнів. Тип акцентуації характеру «Емотивний» виявлено у 23% (7 підлітків) від загальної кількості досліджуваних учнів. Тип акцентуації характеру «Тривожний» виявлено у 20% (6 підлітків) від загальної кількості досліджуваних учнів. Тип акцентуації характеру «Застрягаючий» виявлено у 16% (5 підлітків) від загальної кількості досліджуваних учнів. Тип акцентуації характеру «Екзальтований» виявлено у 23% (7 підлітків) від загальної кількості досліджуваних учнів. Тип акцентуації характеру «Педантичний» виявлено у 16% (5 підлітків) від загальної кількості досліджуваних учнів. Тип акцентуації характеру «Демонстративний» виявлено у 27% (8 підлітків) від загальної кількості досліджуваних учнів. Тип акцентуації характеру «Неврівноважений» виявлено у 23% (7 підлітків) від загальної кількості досліджуваних учнів.

Результати за методикою на визначення акцентуації характеру (Г. Шмішик) зображено на рис. 1.



Рис. 1. Результати методики на визначення акцентуації характеру (Г. Шмішик) у % значенні

Примітки: 1 – Гіпертимний; 2 – Циклотимний; 3 – Дистимічний; 4 – Емотивний; 5 – Тривожний; 6 – Застрягаючий; 7 – Екзальтований; 8 – Педантичний; 9 – Демонстративний; 10 – Неврівноважений.

У результаті дослідження за методикою на визначення акцентуації характеру (Г. Шмішик) визначено, що у досліджуваних даної вибірки найбільше виражені типи акцентуації характеру «Гіпертимний» та «Демонстративний».

Підлітки з типом акцентуації «Гіпертимний» відрізняються завжди хорошим, навіть злегка підвищеним настроєм, високим життєвим тонусом, бурхливою енергією, нестримною активністю, постійним прагненням до лідерства, притому неформального. Такі підлітки легко освоюються у незнайомій і швидко мінливій обстановці, але переоцінюють свої можливості і будують надмірно оптимістичні плани на майбутнє.

Підлітки з типом акцентуації «Демонстративний» прагнуть уваги до своєї особи, захоплення. Зазвичай підлітки представляють себе такими, яким у даний момент найлегше справити враження. Серед однолітків претендують на першість або на виняткове становище. Часто можуть намагатись «піднятися» вигадками про свої успіхи і пригоди.

Найменше виражені типи акцентуації характеру «Застрягаючий» та «Педантичний».

Підлітки з типом акцентуації «Застрягаючий» характеризуються надмірною стійкістю афекту.

Підлітки з типом акцентуації «Педантичний» відрізняються підвищеною ригідністю, інертністю психічних процесів, нездатністю до витіснення травматичних переживань.

За методикою ПДО тип акцентуації характеру «Гіпертимний» виявлено у 23% (7 підлітків) від загальної кількості досліджуваних учнів. Тип акцентуації характеру «Циклоїдний» виявлено у 20% (6 підлітків) від загальної кількості досліджуваних учнів. Тип акцентуації характеру «Лабільний» виявлено у 27% (8 підлітків) від загальної кількості досліджуваних учнів. Тип акцентуації характеру «Астено-невротичний» виявлено у 32% (9 підлітків) від загальної кількості досліджуваних учнів. Тип акцентуації характеру «Сензитивний» виявлено у 27% (8 підлітків) від загальної кількості досліджуваних учнів. Тип акцентуації характеру «Психостенічний» виявлено у 23% (7 підлітків) від загальної кількості досліджуваних учнів. Тип акцентуації характеру «Шизоїдний» виявлено у 35% (10 підлітків) від загальної кількості досліджуваних учнів. Тип акцентуації характеру «Епілептоїдний» виявлено у 27% (8 підлітків) від загальної кількості досліджуваних учнів. Тип акцентуації характеру «Істероїдний» виявлено у 23% (7 підлітків) від загальної кількості досліджуваних учнів. Тип акцентуації характеру «Нестійкий» виявлено у 20% (6 підлітків) від загальної кількості досліджуваних учнів. Тип акцентуації характеру «Конформний» виявлено у 32% (9 підлітків) від загальної кількості досліджуваних учнів.

Результати за методикою ПДО зображено на рис. 2.



Рис. 2. Результати методики ПДО у % значенні

Примітки: 1 – Гіпертимний; 2 – Циклоїдний; 3 – Лабільний; 4 – Астено-невротичний; 5 – Сензитивний; 6 – Психостенічний; 7 – Шизоїдний; 8 – Епілептоїдний; 9 – Істероїдний; 10 – Нестійкий; 11 – Конформний.

У результаті дослідження за методикою ПДО визначено, що у досліджуваних даної вибірки найбільше виражені типи акцентуації характеру «Шизоїдний» та «Конформний».

Підлітки з типом акцентуації «Шизоїдний» характеризуються тим, що головними рисами особистості є замкнутість і брак інтуїції в процесі спілкування. Таким учням важко встановлювати неформальні, емоційні контакти, і таким чином ця нездатність нерідко важко переживається. Швидка виснаженість в контакті спонукає до ще більшого заглиблення в себе. Також у даних учнів можна прослідкувати те, що внутрішній світ майже завжди закритий для інших і заповнений захопленнями і фантазіями.

Підлітки з типом акцентуації «Конформний» схильні підлаштовуватись під думку більшості осіб у колективі, вони можуть бути некритичними до інформації яку сприймають. Такі підлітки найбільш успішно працюють тоді, коли не потрібно особистої ініціативи.

Найменше виражені типи акцентуації характеру «Нестійкий» та «Циклоїдний».

Підлітки з типом акцентуації «Нестійкий» характеризуються небажанням трудитися, працювати, вчитися, помітна постійна сильна тяга до розваг, задоволення, неробства. У таких осіб контакти завжди поверхневі. До свого майбутнього байдужі, планів не будують, живуть сьогоднішнім. Від будь-яких труднощів і неприємностей намагаються втекти і не думати про них.

Підлітки з типом акцентуації «Циклоїдний» – фази гіпертимності і субдепресії виражені різко, зазвичай короткочасні. У субдепресивній фазі падає працездатність, до всього втрачається інтерес, особи стають млявими, уникають компанії. Невдачі й дрібні негаразди важко переживаються.

За методикою «Самооцінка конфліктності» (Ряховський В. Ф.) високий рівень виявлено у 16% (5 підлітків) від загальної кількості досліджуваних учнів. Рівень вище середнього виявлено у 12% (3 підлітки) від загальної кількості досліджуваних учнів. Середній рівень виявлено у 50% (14 підлітків) від загальної кількості досліджуваних учнів. Рівень

нижче середнього виявлено у 8 % (2 підлітки) від загальної кількості досліджуваних учнів. Низький рівень середнього виявлено у 14% (4 підлітки) від загальної кількості досліджуваних учнів.

Результати за методикою «Самооцінка конфліктності» (Ряховський В. Ф.) зображено на рис. 3.

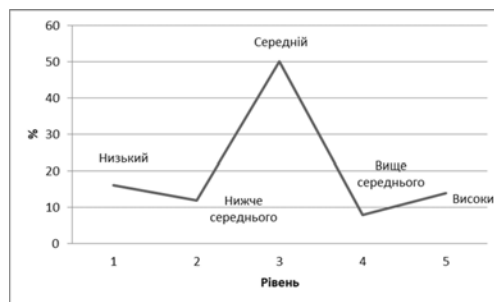


Рис. 3. Результати методики «Самооцінка конфліктності» (Ряховський В. Ф.) у % значенні

У результаті дослідження за методикою «Самооцінка конфліктності» (Ряховський В. Ф.) визначено, що у досліджуваних даної вибірки найбільше виражений середній рівень конфліктності, який вказує на те, що конфліктність у підлітків виражена слабо. Значна кількість досліджуваних вміє згладжувати конфлікти і уникає критичних ситуацій, але при необхідності готова рішуче відстоювати свої інтереси. Найменше виражений рівень нижче середнього.

За методикою оцінки способів реагування у конфліктах (К. Н. Томас) тип реагування у конфліктній ситуації «Суперництво» виявлено у 27% (8 підлітків) від загальної кількості досліджуваних учнів. Тип реагування у конфліктній ситуації «Співпраця» виявлено у 23% (7 підлітків) від загальної кількості досліджуваних учнів. Тип реагування у конфліктній ситуації «Компроміс» виявлено у 23% (7 підлітків) від загальної кількості досліджуваних учнів. Тип реагування у конфліктній ситуації «Уникнення» виявлено у 32% (9 підлітків) від загальної кількості досліджуваних учнів. Тип реагування у конфліктній ситуації «Пристосування» виявлено у 20% (6 підлітків) від загальної кількості досліджуваних учнів.

Результати за методикою оцінки способів реагування у конфліктах (К. Н. Томас) зображено на рис. 4.

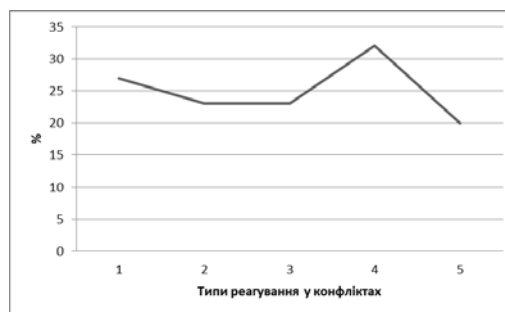


Рис. 4. Результати методики оцінки способів реагування у конфліктах (К. Н. Томас) у % значенні

Примітки: 1 – суперництво; 2 – співпраця; 3 – компроміс; 4 – уникнення; 5 – пристосування.

У результаті дослідження за методикою оцінки способів реагування у конфліктах (К. Н. Томас) визначено, що у досліджуваних даної вибірки найбільше виражений тип реагування у конфліктній ситуації «Уникнення». Це свідчить про те, що підлітки стараються відсторонювати конфлікти, залишати їх вирішення на інший час.

Найменше виражений тип реагування у конфліктній ситуації «Пристосування». Це свідчить про те, що підлітки не готові змиритись із проблемною ситуацією, та не можуть залишити конфліктну ситуацію на тому етапі, якому вона виникла.

Висновки. У результаті дослідження узагальнено теоретичні підходи щодо визначення проблеми акцентуацій характеру та конфліктної поведінки підлітків. Визначено, що під акцентуаціями характеру особистості мається на увазі вираженість окремих рис характеру, що є крайніми варіантами норми. Особливо поширеними вони є у період підліткового віку.

Також зазначено, що акцентуації характеру не завжди проявляються однаково. Виділяють різні міри вираження. Таким чином, можна виділити явні та приховані акцентуації характеру.

З'ясовано, що у певних випадках акцентуації рис характеру можуть ускладнювати адаптацію підлітків та призводити до виникнення конфліктних ситуацій.

Конфліктна поведінка є невід'ємною частиною життєдіяльності особистості, зокрема у підлітковому віці. Її особливістю є те, що вона не завжди має деструктивний характер. Конфліктність може відігравати як позитивну, так і негативну роль у житті підлітка.

У результаті емпіричного дослідження діагностовано особливості прояву акцентуацій характеру у підлітковому віці, рівень конфліктності та особливості поведінки у конфліктних ситуаціях.

Встановлено, що в осіб даної вибірки найбільше проявляються такі типи акцентуації характеру: «Гіпертимний», «Демонстративний», «Шизоїдний» та «Конформний».

Учні з типом акцентуації «Гіпертимний» часто мають хороший настрій, іноді навіть надмірно. У їх поведінці проявляється високий життєвий тонус, бурхлива енергія, активність.

Особи з типом акцентуації «Демонстративний» часто прагнуть уваги до своєї особи, захоплення. Для них є надзвичайно важливим те, яке враження вони справляють на оточуючих. Вони прагнуть займати високе положення у колективі, у них присутнє почуття винятковості.

У підлітків із вираженим типом акцентуацій «Шизоїдний» головною рисою особистості проявляється замкнутість у процесі спілкування. Особам важко встановлювати неформальні, емоційні контакти. Швидка виснаженість в контакті спонукає до ще більшого заглиблення в себе.

Особи з типом акцентуації «Конформний» дуже часто проявляють схильність підлаштовуватись під думку більшості осіб у колективі. Інформацію сприймають зазвичай не критично.

Щодо проявів конфліктності, нами виявлено, що в осіб даної вибірки найбільше виражений середній рівень конфліктності. Таким чином, конфліктність у підлітків виражена слабо. Найбільше у досліджуваних даної вибірки при вирішенні конфліктів виражений тип реагування «Уникнення».

Розглянуті у даній статті питання повністю не розкривають проблему дослідження акцентуацій характеру та конфліктної поведінки підлітків. Актуальним залишається вивчення взаємозв'язків різних акцентуацій характеру із рівнем конфліктності та способами реагування у конфліктних ситуаціях.

СПИСОК ВИКОРИСТАНИХ ДЖЕРЕЛ:

1. Бондарчук Д., Проскурка Н. Вплив емоційного інтелекту на вибір стратегії поведінки в конфлікті. *Вісник НАУ. Серія: Педагогіка. Психологія*. 2022. Вип. 2(21). С. 91–96.
2. Бочаріна Н.О., Михайленко Н.К. Акцентуації характеру та їх вплив на поведінку підлітків. *«Молодий вчений»*. 2017. № 11 (51) С. 785–788.
3. Дуткевич Т.В. Психологічний зміст поняття конфліктності. *Збірник наукових праць К-ПНУ імені Івана Огієнка, Інституту психології імені Г.С.Костюка НАПН України Проблеми сучасної психології*. 2013. Випуск 20. С. 192–200.
4. Лисенкова І.П., Бурячок А.В. Вплив акцентуацій характеру підлітків на поведінку в конфліктних ситуаціях. *Габітус. Вікова та педагогічні психологія*. 2022. Випуск 42. С. 64–68.
5. Павелків Р. В. Загальна психологія. К. : Кондор, 2012. 570 с.
6. Чайковська О.М. Вплив акцентуацій характеру на девіантну поведінку підлітків. *Збірник наукових праць К-ПНУ імені Івана Огієнка, Інституту психології ім. Г.С.Костюка АПН України. Проблеми сучасної психології*. 2010. Випуск 9. С. 725–735.