

СОЦІАЛЬНА ПСИХОЛОГІЯ; ПСИХОЛОГІЯ СОЦІАЛЬНОЇ РОБОТИ

УДК 159.923.2:159.922.8

DOI <https://doi.org/10.32782/psy-visnyk/2024.4.7>

Адамова О. С.

*кандидат юридичних наук, психолог,
доцент кафедри цивільного права*

Національного університету «Одеська юридична академія»

Тодошак О. О.

магістр психології, консультант

Київської державної нотаріальної контори у місті Одеса

ГОТОВНІСТЬ СУЧАСНОЇ МОЛОДІ ДО ВСТУПУ У ЦИВІЛЬНИЙ ШЛЮБ: ПСИХОЛОГІЧНІ АСПЕКТИ

READINESS OF MODERN YOUTH FOR ENTERING INTO CIVIL MARRIAGE: PSYCHOLOGICAL ASPECTS

В статті здійснено аналіз психологічних особливостей вступу молоді у цивільний шлюб, проаналізовано теоретичну базу та проведено емпіричне дослідження.

Зроблено висновок, що вибір молодими людьми форми шлюбу (неформальний або офіційний) пов'язаний з впливом різних факторів: а) соціальних, які включають економічні фактори, що діють на рівні суспільства такі як: лібералізація громадської думки, тривалий період навчання та кар'єри зростання, економічна нестабільність в країні, заборона або труднощі розлучення, економічна незалежність жінки, технічний прогрес, місце проживання, освіта та ін.; б) соціально-психологічні, які обумовлені зміною статевої моралі, дозволеністю дошлюбних статевоїх стосунків; домінування подружніх цінностей над цінностями батьківства та спорідненості, орієнтація на позасімейні цінності.

Встановлено, що неформальні молодіжні об'єднання неоднорідні і різноманітні залежно від мотивів вступу в дошлюбну спільність і функцій, які здійснюють спеціальні «експериментальні» спілки; неофіційні шлюби молодих людей менш тривалі, швидше розпадаються і частіше, ніж офіційні.

В результаті проведеного емпіричного дослідження психологічних портретів партнерів в молодіжному офіційному/неофіційному шлюбі, особливості конфліктів у офіційний/неофіційний шлюб, встановлено: 1) партнери, які перебувають у неофіційних взаєминах спільного проживання характеризуються не високим рівнем відданості; при цьому самоспрямованість, демонстративність і всемогутність тенденція значно більша для подружжя, яке перебуває в офіційному шлюбі; 2) чоловіки, які перебувають у неофіційному шлюбі, характеризуються досить консервативними поглядами, будучи вельми обережними у своїх діях і прийнятті рішення, щодо вступу в шлюб лише із партнером перевіреним часом; жінки, які перебувають у відносинах спільного проживання, проявляють риси певної радикальності, готовності до експериментів, відкритості та лояльності до побутових незручностей та шляхів вираження свого партнера, натомість партнери в офіційному шлюбі мають високу самооцінку, значно вище ніж жінки, при неофіційному шлюбі – чоловіки, ці чоловіки мають певний рівень агресії він також значно вищий порівняно з чоловіками, які в офіційному шлюбі.

Ключові слова: молодь, цивільний шлюб, відношення, фактичні шлюбні відносини, стосунки, сім'я.

The article analyzes the psychological features of the entry of young people into a civil marriage, analyzes the theoretical base, and conducts an empirical study.

It was concluded that the choice of the form of marriage (informal or official) by young people is related to the influence of various factors: a) social, which include economic factors acting at the level of society, such as: liberalization of public opinion, a long period of study and career growth, economic instability in the country, prohibition or difficulties of divorce, economic independence of women, technical progress, place of residence, education, etc.; b) socio-psychological, which are caused by a change in sexual morality, the permissibility of premarital sexual relations; the dominance of marital values over the values of parenthood and kinship, orientation to extra-family values.

It has been established that informal youth associations are heterogeneous and diverse depending on the motives for joining a premarital union and the functions performed by special «experimental» unions; informal marriages of young people are shorter, break up faster and more often than official ones.

As a result of an empirical study of the psychological portraits of partners in a youth official/unofficial marriage, the specifics of conflicts in an official/unofficial marriage, it was established: 1) partners in unofficial cohabitation relationships are not characterized by a high level of commitment; at the same time, self-directedness, demonstrativeness and omnipotence tend to be much greater for spouses who are in an official marriage; 2) men who are in an unofficial marriage are characterized by rather conservative views, being very cautious in their actions and making decisions about entering into marriage only with a time-tested partner; women who are in cohabitation relationships show traits of a certain radicality, willingness to experiment, openness and loyalty to everyday inconveniences and ways of expression of their partner, on the other hand, partners in an official marriage have high self-esteem, much higher than women, in an informal marriage – men, these men have a certain level of aggression, it is also significantly higher compared to men who are in an official marriage.

Key words: youth, civil marriage, relationship, de facto marital relationship, relationship, family.

Вступ. В останні роки спостерігається тенденція до того, що фактичні шлюби стають новим етапом сімейного життєвого циклу молоді, який безпосередньо передувє юридично оформленому шлюбу. Це пояснюється раннім психофізіологічним розвитком молоді, відсутністю конкретних обмежень щодо публікації цих ідей у засобах масової інформації, спостереженням у великій кількості сімей послаблення статевого контролю над підлітками, відсутністю соціальних програм статевого та сімейного виховання та навчання молоді.

В контексті зазначеного особливої актуальності набувають питання щодо психологічних аспектів готовності сучасної молоді до вступу у цивільний шлюб.

Аналіз останніх досліджень і публікацій. Основні аспекти та особливості вступу молоді у цивільний шлюб у психологічній науці були сформульовані в наукових доробках Б. Круглова [1], Н. Ляшенко [2], А. Сидоренко А. [3], Т. Титаренко Т. [4], Р. Федоренко Р. [5], М. Хогенбума [6], та ін. Разом з тим, сучасні складні умови життя, зокрема, умови воєнного стану та неможливість спрогнозувати майбутнє, значною мірою впливають на психологічний стан особистості, в тому числі і молоді, тож окреслені питання потребують додаткового аналізу.

Метою дослідження є аналіз психологічних особливостей вступу молоді у цивільний шлюб.

Виклад основного матеріалу. Готовність молоді до подружнього життя визначає майбутнє існування сім'ї, його тривалість та стабільність. Високий рівень розлучень свідчить про нестабільність та вразливість сім'ї, потребу у підвищенні рівня соціально-психологічної готовності сучасної молоді до створення сім'ї.

З психологічної точки зору фінансова стабільність не детермінує успіх у створенні взаємних відносин у сім'ї. Стабільний шлюб і сім'я приносять людині задоволення перебування в такому соціальному осередку, створюючи умови та опору для особистісного розвитку в кожній сфері діяльності та починаннях. Стабільність шлюбу і сім'ї багато в чому залежить від таких факторів, як шлюбний вік, період знайомств до шлюбу, соціальний сімейний стан, а також багатьох впливає ставлення батьків на вибір дітей. Про стан відносин між партнерами і таким чином перспективність подружніх відносин яскраво демонструє їх мотивація до державної реєстрації шлюбу. Стан відносин між парою чітко описує мотиви, причини чому партнери не обирають реєструвати свій шлюб.

Перед особами, які бажають вступити в шлюб постає питання збереження вірності та сталості у взаємних відносинах. За даними американських дослідників, як чоловіки так і жінки, які перебувають у відносинах спільного проживання відносно готові до зради партнерів, ніж подружні пари які перебувають у шлюбі [7]. Ця обставина може вносити велику напругу у взаємні відносини між партнерами, яка досить часто зазначається особами які проживають разом, у порівнянні з подружніми

парами [8]. Особи які разом проживають часто не наважуються порушувати питання вірності та вірогідності зради, загалом, що партнери розуміють під категорією «зрада», що вважають допустимим, що неприйнятними у спільних відносинах. Гендерний аспект впливає на стабільність союзу спільного проживання, оскільки чоловіки частіше розлучаються зі своїми партнерами. Це може відображати гендерні відмінності у сприйнятті ролі та тієї цінності яку несе спільне проживання та відіграє в житті чоловіка та жінки. Низький рівень відданість партнеру, у порівнянні із жінками, може відображати більшу відкритість чоловіків до розриву союзу [9]. До того ж чоловіки, як правило, висловлюють певну занепокоєність через втрату свободи через перебування у відносинах спільного проживання [10].

Дослідження проведенні американськими дослідниками свідчать, що вік початку спільного проживання може впливати на стабільність шлюбу та суттєво відрізняється залежно від расової та етнічної групи. Ці результати свідчать про те, що расова приналежність може впливати на вік утворення союзу та першого досвіду спільного проживання, що може впливати на більш виразний та успішний шлях спільного проживання, який з більшою ймовірністю призведе до шлюбу із перебігом часу. Результати досліджень свідчать, що на вік вступу в шлюб може впливати гендерний чинник [11]. За висновками дослідників, існує певна кореляція між формою спільного проживання яку обирають особи, залежно від того чи народилися, виховувалася особа у повній чи неповній сім'ї, рівень порозуміння та взаємин між батьками первинної сім'ї.

Причинами уникнення вступу у зареєстровані шлюбні відносини є неготовність несення обов'язків та тягаря відповідальності за майбутню сім'ю. Відтак спільне проживання може розглядатися як певна спроба уникнення юридичної, фінансової відповідальності яку покладає офіційно зареєстрований шлюб. Під впливом різноманітних західних тенденцій та громадських організацій, певне поширення набувають ідеї, що сім'я, як ланка суспільства є застарілою, та на її зміну має прийти партнерство без реєстрації шлюбу або «пробний» шлюб. Вважається, що привалювання обрання незареєстрованого шлюбу як форми регулювання соціальних відносин є передумовою виникнення певного занепокоєння з боку психологів.

Окрім того особи не поспішають офіційно оформлювати взаємні відносини, якщо існують перешкоди для успішного сімейного життя, відсутність фінансової стабільності (незадовільний матеріальне становище, незакінчене навчання) та існує бажання зробити усвідомлений вибір та ближче дізнатися про особу. Загалом, можна стверджувати, що подібна позиція вказує на відповідальне ставлення до шлюбу і майбутнього сімейного життя. Певна частина респондентів називає, серед причин не проведення реєстрації шлюбу, відмову та небажання партнера (переважно чоловіки) або відсутність схвалення партнера батьками. Це означає, що особи уникають псуванню

взаємин із батьками, що може ставати перешкодою для офіційної реєстрації шлюбу, та, навіть, розбудові сімейного життя з партнером. [12]

Молоді люди наприкінці підліткового віку та на межі двадцятирічного віку можуть виявляти певний прагматизм та зручність жити з партнером разом через економічні причини або зручність взаємного проживання [13]. Водночас для осіб у віці від 20 до 30 років спільне проживання набуває характеристики та властивостей пробного шлюбу або альтернативи шлюбу. В свою чергу розрив спільного проживання у двадцятирічному віці зазичає обумовлюється розривом романтичних стосунків, тоді як припинення спільного проживання на початку тридцятирічного віку може свідчити про невдалий перехід від спільного проживання та вступу в шлюб. Порівнюючи розрив у двадцятирічному віці, то особи у тридцятирічному можуть пережити складнощі із ментальним та психічним здоров'ям через розірвання спільного проживання, оскільки такі стосунки пов'язані із більш високим рівнем взаємної інтеграції. Крім того, розрив взаємин між особами у більш пізньому віці більш складний через зможу існування соціальної та економічної взаємозалежності та значний ризик втрати економічних ресурсів та соціальних зв'язків мереж [14].

Слід зазначити, що українське суспільство продовжує підтримувати досить консервативні погляди, тому результати вищезазначеного дослідження та погляди на шлюб та спільне проживання є повністю релевантними й для українських жінок які прагнуть до вступу в офіційний зареєстрований шлюб та проведення весільних церемоній.

В процесі дослідження та оцінки готовності молоді до виконання сімейних функцій, рівня емпатії, зрілості, незалежності, позитивного мислення, прагнення до саморозвитку, толерантності, відповідальності, способів реагування в конфліктних ситуаціях та цінності молоді отримано наступні результати.

Для вивчення готовності молоді до шлюбу та виконання сімейних функцій використовувалася шкала І. Юнда, для того щоб визначити готовність учасни-

ків до спільного проживання та «сімейного життя» (рис. 1). Ця методика дозволила оцінити готовність створювати позитивний сімейний фон, виховувати дітей, підтримувати повагу та злагоду у стосунках з родичами, підтримувати здоровий сімейний спосіб життя. Але в Україні є тенденція до збереження побутових функцій, викання функцій виховання дітей батьками партнерів. Фактично, шкала І. Юнда дозволяє проаналізувати наявність соціально-етичної та психологічної готовності молодих пар до вступу в шлюб, готовності турбуватися, співчувати, бути толерантним, сприймати партнера як особистість зі своєю індивідуальністю, зі своїми звичками, потребами та здатністю до адаптації. Адже вельми істотними аспектом успішного сімейного життя є зростаюча роль емоційних і особистісних проявів в спільній взаємодії партнерів, здатність слухати, розуміти та співчувати один одному, а також формування інших ціннісних факторів, що впливають на взаємини відносини.

При кількісному аналізі результатів дослідження цього методу було виявлено, що лише 13,3% респондентів набрали менше 70 балів, що свідчить про задовільний рівень готовності до шлюбу. Всі інші респонденти набрали більше 70 балів, що свідчить про їхню достатню готовність до вступу сімейного життя. Також було встановлено, що жінки мають трохи вищі загальні бали за цією шкалою. Можна припустити, що вони більш психологічно готові вступати у шлюб та у взаємини відносини, у порівнянні чоловікам. Таким чином, можна стверджувати, що переважно більшість опитаних студентів виявили готовність до виконання основного функціоналу, створювати позитивний сімейний фон, підтримувати стосунки із партнером та його родиною. Учасники дослідження виявили готовність розділяти права та обов'язки із введення виховання дітей, організації сім'ї та ведення домашнього господарства спільними взаємними зусиллями, обговорювати виникаючі спірні питання, формувати атмосферу та відносини взаємної поваги та психологічної підтримки один одного. Можна припустити, що такий результат може бути зумовлений тим, що переважній більшості молодих людей властиві поверхневі і приблизні уявлення про відповідальність з подружжя

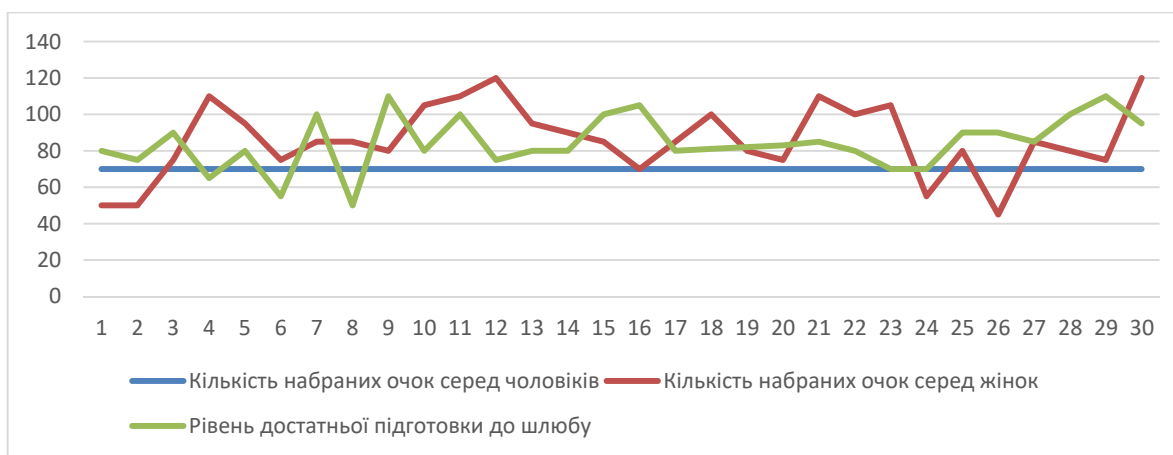


Рис. 1. Шкала І. Юнда

по відношенню один до одного, завищені очікування від шлюбу та певна ступінь міфологізації шлюбу.

Для вивчення здатності молоді конструктивно розв'язувати конфлікти, був використаний тест К. Томаса «Знайди стиль поведінки в конфліктній ситуації». Використання цього тесту дозволило встановити, що переважними типом поведінки серед молодих осіб, за кількісними показниками є компромісний тип поведінки – 27%. Прагнення досягнення взаємовигідного рішення для задоволення інтересів обох сторін є ефективним в ситуаціях, коли обидві сторони мають рівне положення та мають певні непорозуміння. Така поведінка є конструктивною і корисною для шлюбу та взаємних стосунків для сім'ї. Люди цього типу мають високий рівень устремління підтримувати взаємопорозуміння з протилежною стороною. З іншого боку, це може вказувати на схильність молодих людей до формування симбіотичних стосунків між партнерами. У симбіотичній парі відмінність, як правило, врівноважені, є страх розпізнати та розкрити свою індивідуальність та індивідуальність партнера. І в майбутньому такі симбіотичні стосунки можуть призвести до виникнення взаємозалежних стосунків.

Використання тесту дозволило встановити, що 20% опитаних обирають у конфліктній ситуації тип поведінки співробітництва та уникнення. Поряд із людьми першого типу поведінки, яким характерна активна участь в вирішенні конфліктів, відстоювання власних в та інтересів партнерів, спільне обговорення точок зору та поглядів на проблеми обох сторін, обрання співробітництва також є конструктивним і допомагає досягти балансу інтересів двома партнерами. Водночас, другий тип, на відміну від першого, являє собою деструктивне вирішення спірних питань оскільки можуть бути відсутнє участь, пасивність у відстоюванні своїх прав через незначний вихід з будь-якої проблеми або безнадійній ситуації перекидати відповідальність на третю особу.

Досить ефективним виявляє обрання комбінованого стилю, оскільки в будь-якій ситуації учасники, можуть знайти оптимальне вирішення конфлікту, якщо мають таку мету. Кількісний аналіз показав, що 17% молодих людей мають таку стабільність. Можна припустити, що ці респонденти зможуть з легкістю обирати та приймати ефективні рішення, проявляти готовність конструктивно вирішувати конфлікти та суперечки, які можуть виникнути в сімейних відносинах. Найнижчий процентний показник склали особи які обирають в якості зразка поведінки суперництво – 10% та коригування – 6%. Обидва типи поведінки можна віднести до деструктивних патернів поведінки у взаємних стосунків, адже перший – передбачає егоцентричні прояви особи, а другий – віддає перевагу потребам та інтересам партнера, нехтуючи власними. Слепе слідування потребам партнера, обрання залежної позиції від уподобань партнера, може призвести до втрати власної особистості, інтересів та дійсних потреб. Подібний зразок поведінки переважно властивий особам із розладами та нестабільним психічними здоров'ям.

Так, лише близько 27% опитаних студентів продемонстрували здатність вирішувати конструктивно

міжособистісні конфлікти. Більшість респондентів акцентували увагу на почутті любові, захопленні, запереченні існування відмінностей, розбіжності із характером партнера та проблеми порозуміння. Тому спостерігається низький рівень розвитку навичок для вирішення конфліктних ситуацій і може стати проблемою в майбутньому. Після цього були отримані такі результати: середній рівень емпатії виявлено у 4 осіб. Це може свідчити, що в міжособистісних стосунках особи більш схильні судити інших за їхніми вчинками, ніж довіряти своїм особистим враженням та слідкувати за собою і звертати увагу на власні помилки. Як правило, такі особи добре керують власними емоціями, але подекуди не здатні передбачити розвиток стосунків між людьми. Високий рівень емпатії властивий 10 респондентам, що становить 17% опитаних і 77% респондентів мають високий рівень емпатії щодо цього.

Було визначено ступінь толерантності, яка полягає в здатності до спокійного прийняття звичок та поглядів інших осіб. Ця якість є важливою передумовою успішного перебування в шлюбі, оскільки дозволяє стримуватися від швидких, надмірно емоційних вчинків та впливає на здатність вирішувати проблеми у взаємовідносинах, будувати стосунки з іншими членами сім'ї та дітьми. І лише у 2% респондентів ми знаходимо високий рівень вираженості цієї риси, у всіх інших респондентів 98% – це середній рівень [3]. Розвиток цього суттєво впливає на ефективність комунікації в цілому, в тому числі спілкуванні між партнерами, а також ефективності процесу пізнання одне одного. Низький рівень толерантності як риси особистості призводить до нездатності людини зайняти конкретну позицію співрозмовника, бути неупередженим до інших думок тощо. Для успішної розбудови сімейних та міжособистісних відносин, розв'язання конфліктів та виховання підростаючого покоління важлива толерантність. Оцінки за шкалою саморозвитку представлені на рис. 2. При дослідженні особливостей самоактуалізації, яка є однією з основних компонентів зрілої особистості було виявлено, що більшість респондентів мають середній показник самореалізації. Це свідчить про розуміння молоддю потреби до саморозвитку та прагнення до власної самореалізації. Відтак успішне сімейне життя передбачає не лише турботу про інших членів родини та взаємні почуття, а в тому числі бажання партнерів до реалізації у суспільстві та потребі у партнері, який є самодостатньою людиною. Означена модель стосунків переважно властиво соціально та економічно рівним партнерам, із високим рівнем освіти, переважно народжених у повних сім'ях.

Дослідження розвитку позитивного мислення дозволяє стверджувати, що позитивне мислення є вельми ефективним засобом успішних взаємних відносин у родинній взаємодії, дозволяє досягненню легкого спілкування шляхом усунення перешкод у свідомості. Позитивне мислення дає особі впевненість, допомагає повірити у власні здібності та дозволяє сприймати себе та партнера із позитивного боку. За результатами методики лише четверо студентів (6,5%) мають низький рівень позитивного мислення.

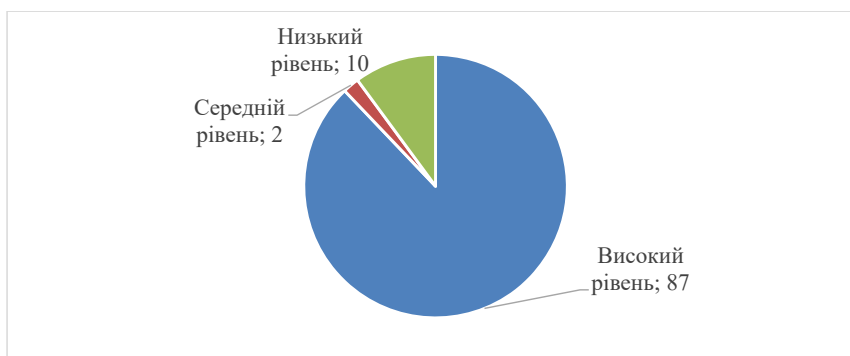


Рис. 2. Оцінки за шкалою саморозвитку

З такими особами складно ефективно будувати взаємні відносини на паритетних засадах рівності, через низький рівень самооцінки, постійні життєві проблеми та скарги (на їх думку). Кожна невдача підбиває віру в власні сили і відбиває бажання повторних спроб. Проте високий рівень розвитку позитивного мислення можна виявити лише у 6,5% молодих людей. 87% респондентів мають середній рівень позитивного мислення, що є хорошим результатом, оскільки в цілому особи мислять позитивно, а значить, легше долатимуть проблеми, кризові періоди в сімейному житті.

Щодо самостійності молоді, то слід зазначити, що лише 7% респондентів мають високий рівень самостійності, що означає високий рівень здатності досягати цілі, вирішувати власні проблеми, долати проблеми. Провідними аспектами незалежності особи – є свобода вибору і можливість вільного вчинення власних дій у житті. А 93% респондентів мають середній рівень означених якостей. Це також може свідчити про те, що особи здатні проявляти ініціативу, брати активну участь у побудові власних стосунків, брати на себе функції членів сім'ї у майбутньому. Водночас залишається певний рівень невпевненості осіб, що потребує подальшої роботи та саморозвитку. На цьому етапі особи матеріально залежать від батьків, не мають власної квартири, не приймають важливих рішень. Але низький рівень відповідальності та середній рівень незалежності можуть ускладнити належне функціонування пари.

Через втрату ілюзій, очікувань щодо партнера, незавершеність стосунків із батьківською сім'єю у подружніх партнерів виникне емоційний дискомфорт, проблеми з розрізненням власного «Я» та високий рівень напруги, коли інтереси інших членів родини, ставляться вище за власні. Такі характеристики можуть сприяти дисфункції в сім'ї та можуть спричинити виникненню значну кількість конфліктів.

Одним із важливих компонентів готовності до шлюбу є також ціннісний компонент, який полягає у усвідомленні людиною важливості сім'ї та здатності нести відповідальність за неї. Для дослідження ціннісно-мотиваційної сфери молоді використали методiku «ціннісні орієнтації» М. Рокича. Ця методика дозволила зрозуміти, що важливо для сучасної молоді та які пріоритети в її житті. Результати методу представлені у вигляді кругової схеми на рис. 3.

Проаналізувавши результати дослідження, які представлені на мал. 3, можна зробити висновок, що він найвищий у пріоритетах молоді здоров'я (25%), кохання (20%) і щасливе сімейне життя (15%).

Це вказує важливість для респондентів побудови гармонійних стосунків з протилежною статтю і необхідна потреба в гарному фізичному і психічному стані. Тобто у молоді є соціальна складова готовності для весілля та сімейного життя [15].

Визначити кореляцію між готовністю молоді до шлюбу та ступенем розвитку таких якостей особистості, як емпатія, зрілість особистості, відповідаль-



Рис. 3. Методика «ціннісні орієнтації» М. Рокича

Обчислення кореляції r-Пірсона

	Емпатія	Особистісна зрілість	Відповідальність	Толерантність	Саморозвиток	Позитивне мислення	Незалежність
Готовність до шлюбу	0.024	0.418	0.39	0.385	0.101	0.466	0.139

ність, толерантність, прагнення до саморозвитку, позитивне мислення та незалежність пропонує використати кореляцію Пірсона коефіцієнту [5].

Кореляційний аналіз (статистичний взаємозв'язок) показав лише один статистично значущий зв'язок. Готовність до шлюбу позитивна та взаємодіє з позитивною думкою опитаних студентів ($r = 0,466$; $p \leq 0,01$). Це говорить рівень статистичної значущості кореляції між готовністю до шлюбу та зрілістю особистості ($r = 0,418$; $p \leq 0,05$), готовність до шлюбу та відповідальність ($r = 0,39$; $p \leq 0,05$), готовність до шлюбу і толерантність ($r = 0,385$; $p \leq 0,05$).

Обчислення кореляції r-Пірсона йде між готовністю до шлюбу та значущою особистістю цієї характеристики (табл. 1).

Таким чином, аналізуючи результати кореляційного аналізу, можна зробити висновок, що готовність до виконання сімейних функцій не пов'язана з незалежністю ($r = 0,139$), саморозвитком ($r = 0,101$) та емпатією ($r = -0,024$). Готовність до шлюбу позитивно корелює з позитивним мисленням ($r = 0,466$), особистісною зрілістю ($r = 0,418$), відповідальністю ($r = 0,39$) та толерантністю ($r = 0,385$).

За результатами розгляду та аналізу якостей особистості, необхідних для створення міцної сім'ї та готовність молодих людей для виконання певних сімейних функцій, можна стверджувати, що досить високий рівень готовності респондентів до виконання сімейних функцій. Більшість опитаних позитивно (86,7%) оцінюють рівень життєздатності родини. А дослідження ціннісних орієнтацій свідчить, що на думку респондентів, найважливішими є такі аспекти якості життя: здоров'я, кохання (взаємні почуття) та щасливе сімейне життя, що свідчить про бажання та мотивацію до створення міцної сім'ї.

Висновки. За результатами проведеного дослідження можна зробити наступні узагальнення: 1) вибір молодими людьми форми шлюбу (неформальний або офіційний) пов'язаний з впливом різних факторів: а) соціальних, які включають економічні фактори, що діють на рівні суспільства такі як лібералізація громадської думки, тривалий період навчання та кар'єри зростання, економічна нестабільність в країні, заборона або труднощі розлучення, економічна незалежність жінки, технічний прогрес,

місце проживання, освіта та ін.; б) соціально-психологічні, які обумовлені зміною статевої моралі, дозволеністю дошлюбних статевоїх стосунків; домінування подружніх цінностей над цінностями батьківства та спорідненості, орієнтація на позасімейні цінності; 2) неформальні молодіжні об'єднання неоднорідні і різноманітні залежно від мотивів вступу в дошлюбну спільність і функцій, які здійснюють спеціальні «експериментальні» спілки; неофіційні шлюби молодих людей менш тривалі, швидше розпадаються і частіше, ніж офіційні; 3) однією з основних причин уникнення державної реєстрації шлюбу та перебування у відносинах спільного проживання є осудження обраного партнера з боку батьків та відсутність схвалення подружніх стосунків з наміром створити сім'ю із обраною особою, однак неофіційний шлюб негативно впливає на взаємні стосунки в подібній парі: оскільки підвищується ризик розлучення через низьку мотивацію та виражену рішучість партнерів продовжувати спільне життя та стосунки, їх висока орієнтація на особисту незалежність.

В результаті проведеного емпіричного дослідження психологічних портретів партнерів в молодіжному офіційному/неофіційному шлюбі, особливості конфліктів у офіційний/неофіційний шлюб, встановлено: 1) партнери, які перебувають у неофіційних взаєминах спільного проживання характеризуються не високим рівнем відданості; при цьому самоспрямованість, демонстративність і всемогутність тенденція значно більша для подружжя, яке перебуває в офіційному шлюбі; 2) чоловіки, які перебувають у неофіційному шлюбі, характеризуються досить консервативними поглядами, будучи вельми обережними у своїх діях і прийняті рішення, щодо вступу в шлюб лише із партнером перевіреною часом; жінки, які перебувають у відносинах спільного проживання, проявляють риси певної радикальності, готовності до експериментів, відкритості та лояльності до побутових незручностей та шляхів вираження свого партнера, натомість партнери в офіційному шлюбі мають високу самооцінку, значно вище ніж жінки, при неофіційному шлюбі – чоловіки, ці чоловіки мають певний рівень агресії він також значно вищий порівняно з чоловіками, які в офіційному шлюбі.

СПИСОК ВИКОРИСТАНИХ ДЖЕРЕЛ:

1. Круглов Б. С. Правова свідомість як елемент психологічної підготовки молоді до сімейного життя. *Питання психології*. 1986. № 4.
2. Ляшенко Н.О. Подружні ролі в молодіжній сім'ї. *Український соціум*. 2007. С.16–23.
3. Сидоренко А.В. Фактори, що визначають готовність студентської молоді до сімейного життя. Київ : Теоретичні та прикладні проблеми психології. 2013. С. 243–247.
4. Титаренко Т. М. Сучасна психологія особистості. Київ : Каравела, 2013. 372 с.

5. Федоренко Р. П., Мушкевич М. І., Дучимінська Т. І., Магдисюк Л. І. Психологія молоді родини. Луцьк : Вежа-Друк, 2020. 392 с.
6. Хогенбум М. Поліаморія – кохання майбутнього. BBC Future – 2017. URL: <https://www.bbc.com/ukrainian/vert-fut-39711263>
7. Blumstein P., Schwartz P. American couples. New York, 1983.
8. Demaris A., Leslie G. Cohabitation with a future spouse: Its influence upon marital satisfaction and communication. *Journal of Marriage and the Family*. 1984. Febr. 46. P. 77–84.
9. Pollard M., Harris KM. Cohabitation and marriage intensity: Consolidation, intimacy, and commitment. *RAND Working Paper*. 2013.
10. Huang PM, Smock PJ, Manning WD, Bergstrom-Lynch CA. He says, she says: Gender and cohabitation. *Journal of Family Issues*. 2011. № 32(7). P.876-905.
11. Manning W., Brown S., Payne KK. Two decades of stability and change in age at first union formation. *Journal of Marriage and Family*. 2014. 76(2). P. 247–260
12. Ковальов С. В. Психологія сучасної сім'ї. К. : Просвітництво, 2010. 208 с.
13. Raley R., Crissey S., Muller C. Of sex and romance: Late adolescent relationships and young adult union formation. *Journal of Marriage and Family*. 2007. № 69(5). P. 1210–1226.
14. Sassler S., Miller A. Cohabitation Nation: Gender, Class, and the Remaking of Relationships. 2017. URL: <https://www.jstor.org/stable/10.1525/j.ctt1qft08h>
15. Кравець В. Теорія та практика дошлюбної підготовки молоді. Київ : Київська правда, 2010. 56 с.